

Vedlegg D: Kulturskoleundersøkelsen 2010

Kulturskoleutvalget

Kulturskoleundersøkelsen 2010

Innledning

Kulturskoleutvalget ble nedsatt av Kunnskapsdepartementet den 22. Desember 2010. I utvalgets mandat ligger det også en bestilling om å ”skaffe til veie en oversikt over kulturtilbudet for barn mellom 6 og 10 år innenfor skolens opplæring, i SFO, kulturskolene, Den kulturelle skolesekken og i frivillige lag og foreninger. Beskriv gode eksempler på lokalt eksisterende samarbeidsordninger mellom ulike tilbud i og utenfor skolen.”

(Mandat for Kulturskoleutvalget, første kulepunkt)

Utvalget så tidlig at det var et behov for å samle inn ny og relevant informasjon, spesielt innenfor kulturskolefeltet og i skjæringspunktet mellom kulturskolene og aktører i samarbeid og/eller i samhandling med disse. Utvalget har derfor gjennomført en undersøkelse blant alle landets kulturskoler, med god hjelp av Norsk Kulturskoleråd. Utvalget har fått mye relevant tallmateriale og mange gode beskrivelser, kommentarer, forslag og innspill. Utvalget vil derfor rette en stor takk til alle rektorer og andre som har tatt seg tid til å svare på undersøkelsen. Dere har gjort en uvurderlig innsats som Kulturskoleutvalget setter meget stor pris på.

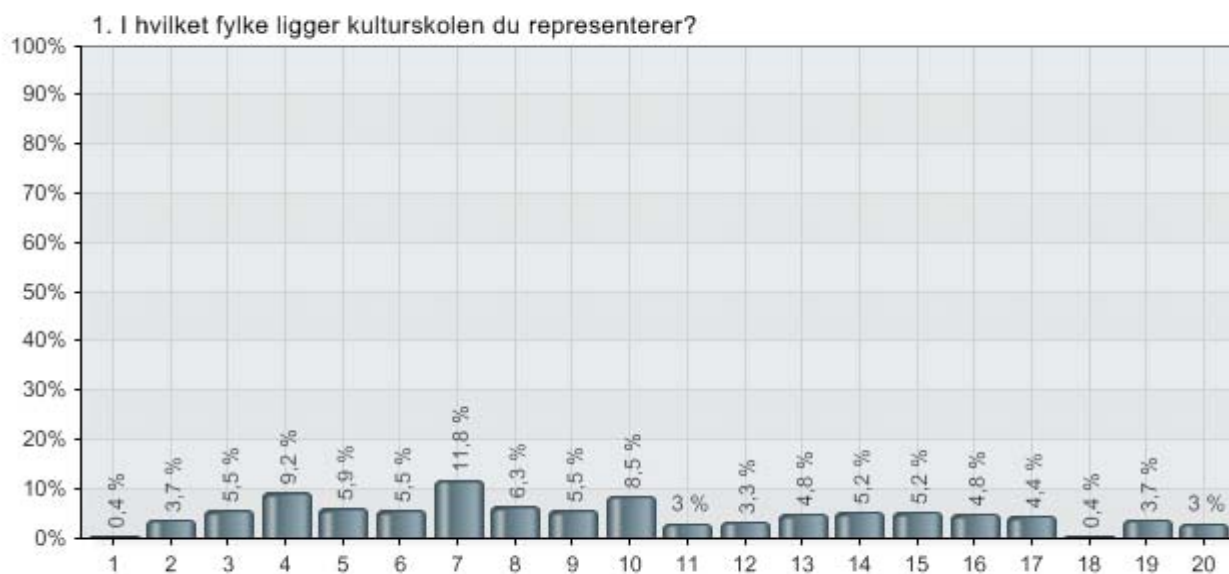
Mvh

Theo Koritzinsky
Utvalgsleder

Innhold

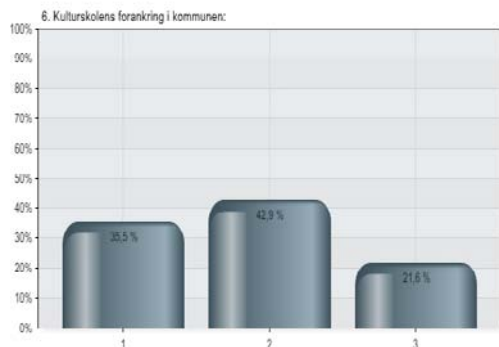
Innledning.....	124
1. Fylkesvis fordeling av respondentene	126
2. Kulturskolens forankring i kommunen.....	127
3. Kombinerte stillinger.....	127
4. Sjangrebredde.....	128
5. Talenttilbud	129
6. Samarbeidsprosjekter	130
7. Summerte hovedfunn	134
Nøkkeltall	134
Ledelsesressurs per undervisningsårsverk, i prosent.....	134
Ledelsesressurs per kulturskole, i årsverk.....	135
Antall lærere per ledelsesressurs	135
Andel lærere uten formell kompetanse, i prosent av lærerstaben.	136
Antall elever per undervisningsårsverk.....	136
Antall elever per ledelsesressurs	137
8. Konsekvenser av endringer	138
Stortingets fjerning av de øremerkede midlene.....	138
Endringer i egen kommune	138
9. Synliggjøring av egen kulturskole.....	140
10. Strategier for å øke synligheten.....	141
11.Framtidstanker.....	141

1. Fylkesvis fordeling av respondentene



Alternativer	Prosent
1 Svalbard	0,4 %
2 Finnmark	3,7 %
3 Troms	5,5 %
4 Nordland	9,2 %
5 Nord-Trøndelag	5,9 %
6 Sør-Trøndelag	5,5 %
7 Møre og Romsdal	11,8 %
8 Sogn og Fjordane	6,3 %
9 Hordaland	5,5 %
10 Rogaland	8,5 %
11 Aust-Agder	3,0 %
12 Vest-Agder	3,3 %
13 Telemark	4,8 %
14 Buskerud	5,2 %
15 Oppland	5,2 %
16 Hedmark	4,8 %
17 Akershus	4,4 %
18 Oslo	0,4 %
19 Vestfold	3,7 %
20 Østfold	3,0 %

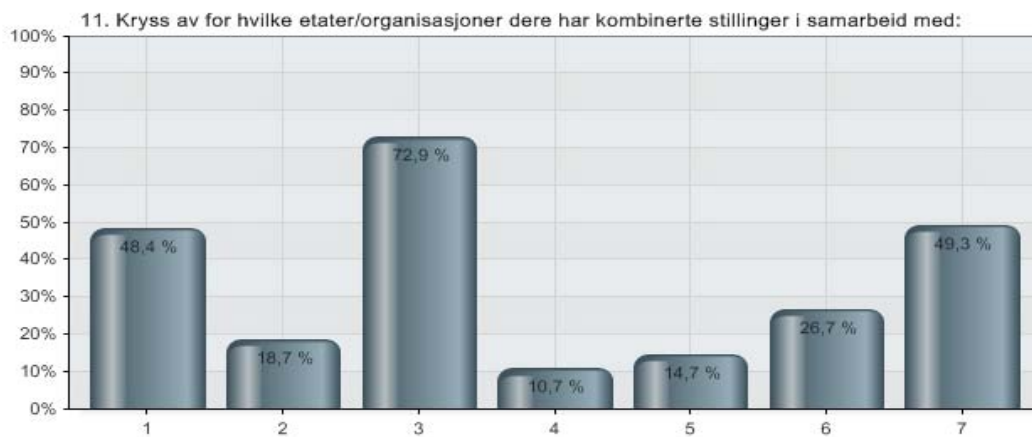
2. Kulturskolens forankring i kommunen



Alternativer	Prosent
1 Skole/oppvekst-etaten	35,5 %
2 Kulturetaten	42,9 %
3 Annet, spesifiser her	21,6 %

I alternativet "annet" er det et overveiende antall svar som angir kulturskolens forankring i en felles kultur- og skoleetat, eller i en egen enhet.

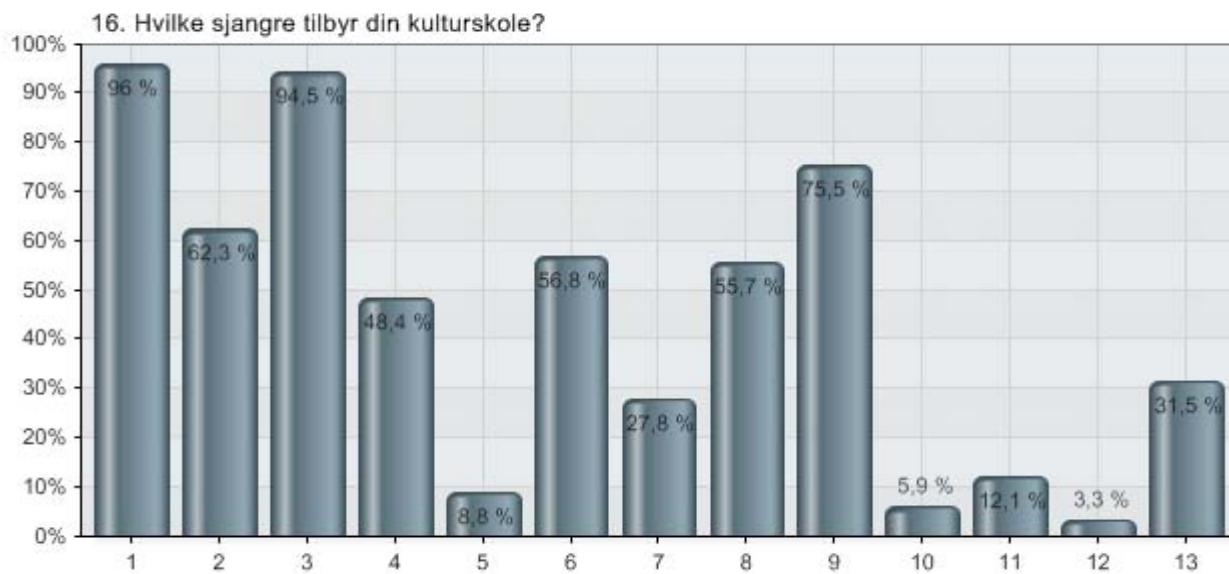
3. Kombinerte stillinger



Alternativer	Prosent
1 Fritidskulturlivet	48,4 %
2 Videregående skole	18,7 %
3 Grunnskole	72,9 %
4 SFO	10,7 %
5 Barnehage	14,7 %
6 DKS	26,7 %
7 Annet, spesifiser her	49,3 %

I alternativet "annet" er det en stor majoritet som angir samarbeid med annen kulturskole eller med kirken i egen kommune.

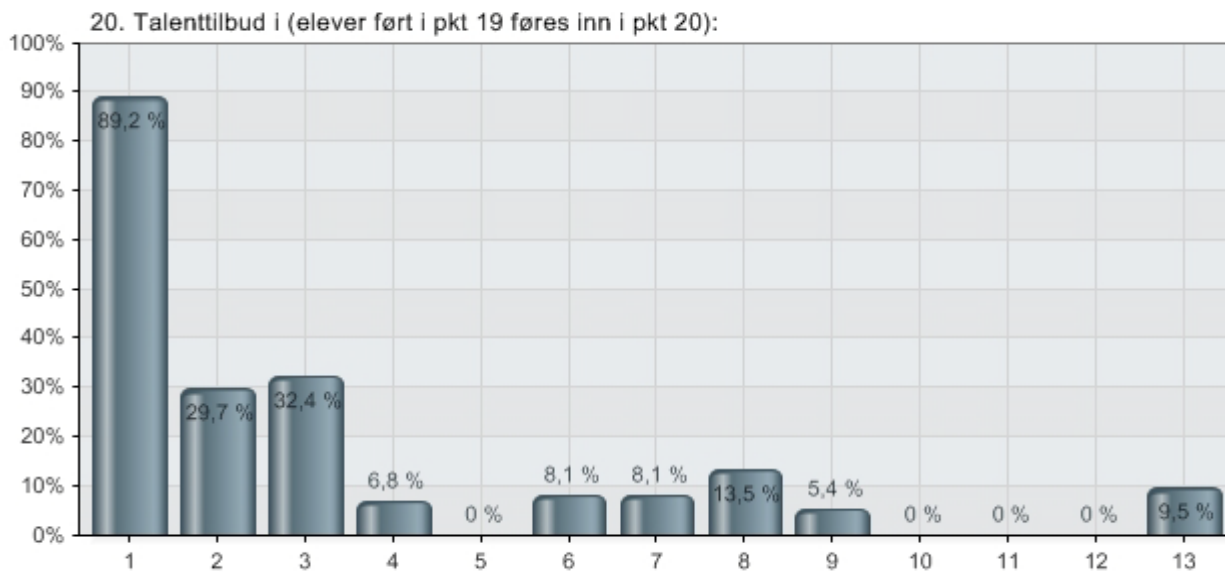
4. Sjangrebredde



Alternativer	Prosent
1 Musikk - klassisk	96,0 %
2 Musikk - jazz/blues	62,3 %
3 Musikk - pop/rock	94,5 %
4 Musikk - folkemusikk	48,4 %
5 Musikk - etnisk musikk	8,8 %
6 Teater/Drama	56,8 %
7 Dans - klassisk	27,8 %
8 Dans - jazz/moderne	55,7 %
9 Visuelle kunsthøgskole / kunst og håndverk	75,5 %
10 Litteratur (skrive/lese)	5,9 %
11 Film/video/media	12,1 %
12 Nysirkus	3,3 %
13 Annet, spesifiser her	31,5 %

I alternativet "annet" angir de fleste tilbud i "randsonen" av de allerede angitte alternativene, men en liten overvekt i musikk sjangeren.

5. Talenttilbud

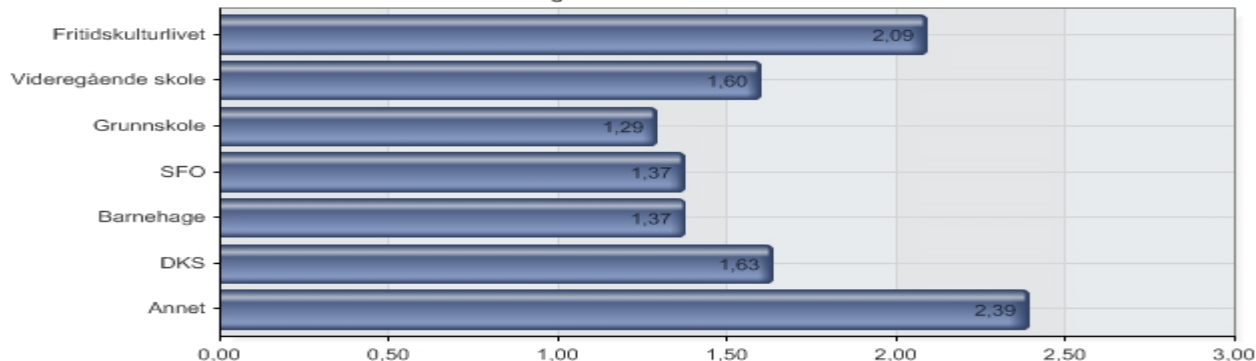


Alternativer	Prosent
1 Musikk - klassisk	89,2 %
2 Musikk - jazz/blues	29,7 %
3 Musikk - pop/rock	32,4 %
4 Musikk - folkemusikk	6,8 %
5 Musikk - etnisk musikk	0,0 %
6 Teater/Drama	8,1 %
7 Dans - klassisk	8,1 %
8 Dans - jazz/moderne	13,5 %
9 Visuelle kunstoffag / kunst og håndverk	5,4 %
10 Litteratur (skrive/lese)	0,0 %
11 Film/video/media	0,0 %
12 Nysirkus	0,0 %
13 Annet, spesifiser her	9,5 %

I alternativet "annet" har 6 av 7 respondenter avgitt svar som egentlig hører inn under en av musikksgangene.

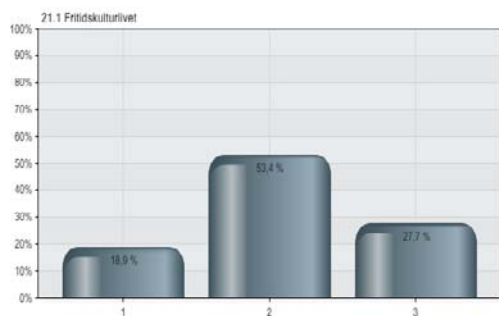
6. Samarbeidsprosjekter

21. Kryss av for hvilke samarbeidsprosjekter kulturskolen er involvert i, og hvor disse er organisatorisk/økonomisk forankret:



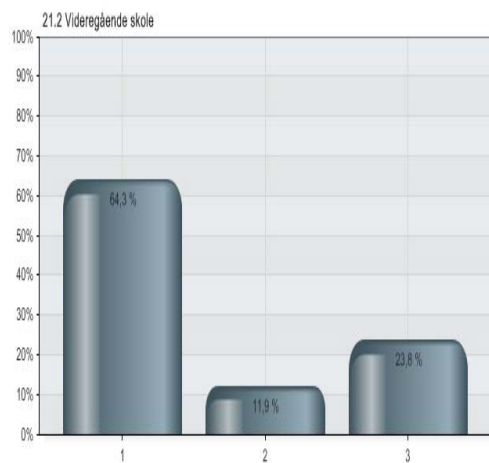
Alternativer	N
1 Fritidskulturlivet	206
2 Videregående skole	42
3 Grunnskole	201
4 SFO	81
5 Barnehage	99
6 DKS	160
7 Annet	72

21.1 Kryss av for hvilke samarbeidsprosjekter kulturskolen er involvert i, og hvor disse er organisatorisk/økonomisk forankret: - Fritidskulturlivet



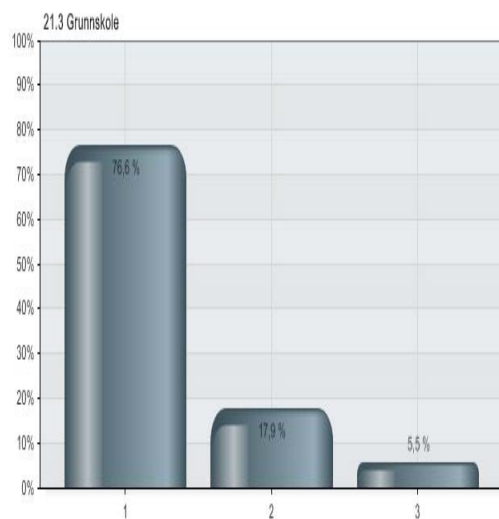
Alternativer	Prosent
1 Skole/utdanningsetat	18,9 %
2 Kulturetat	53,4 %
3 Annet	27,7 %

21.2 Kryss av for hvilke samarbeidsprosjekter kulturskolen er involvert i, og hvor disse er organisatorisk/økonomisk forankret: - Videregående skole



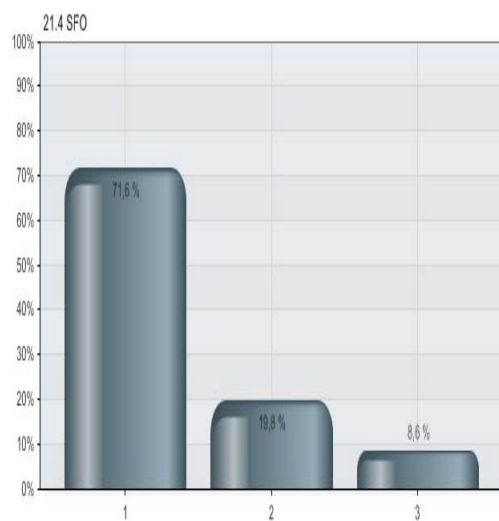
Alternativer	Prosent
1 Skole/utdanningsetat	64,3 %
2 Kulturet	11,9 %
3 Annet	23,8 %

21.3 Kryss av for hvilke samarbeidsprosjekter kulturskolen er involvert i, og hvor disse er organisatorisk/økonomisk forankret: - Grunnskole



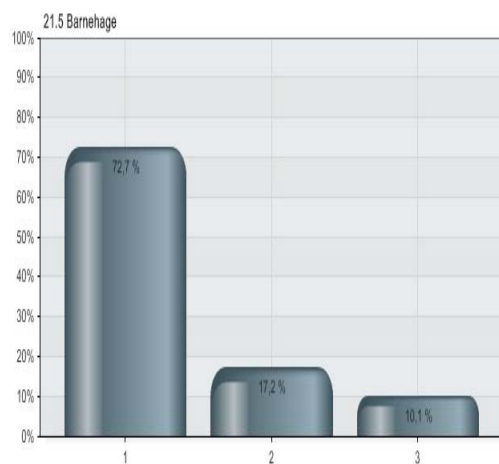
Alternativer	Prosent
1 Skole/utdanningsetat	76,6 %
2 Kulturet	17,9 %
3 Annet	5,5 %

21.4 Kryss av for hvilke samarbeidsprosjekter kulturskolen er involvert i, og hvor disse er organisatorisk/økonomisk forankret: - SFO



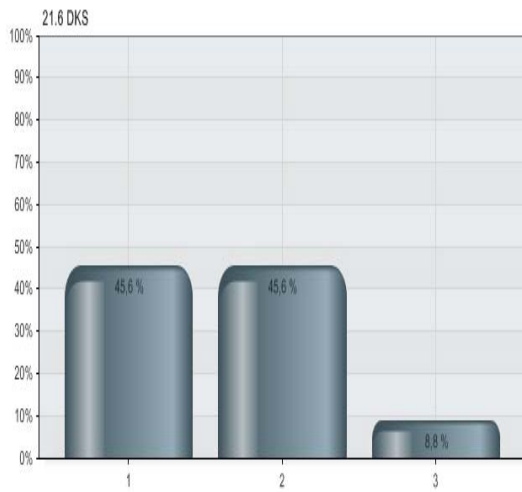
Alternativer	Prosent
1 Skole/utdanningsetat	71,6 %
2 Kulturetat	19,8 %
3 Annet	8,6 %

21.5 Kryss av for hvilke samarbeidsprosjekter kulturskolen er involvert i, og hvor disse er organisatorisk/økonomisk forankret: - Barnehage



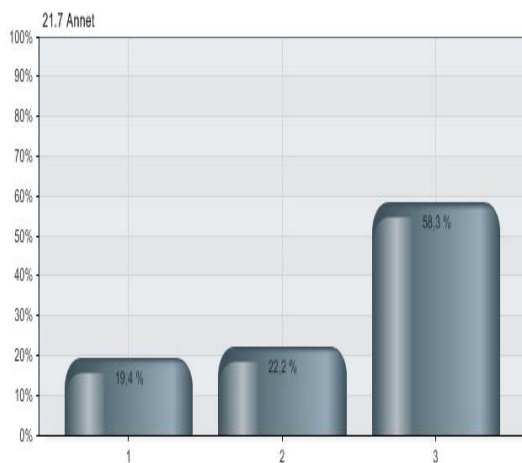
Alternativer	Prosent
1 Skole/utdanningsetat	72,7 %
2 Kulturetat	17,2 %
3 Annet	10,1 %

21.6 Kryss av for hvilke samarbeidsprosjekter kulturskolen er involvert i, og hvor disse er organisatorisk/økonomisk forankret: - DKS



Alternativer	Prosent
1 Skole/utdanningsetat	45,6 %
2 Kulturetat	45,6 %
3 Annet	8,8 %

21.7 Kryss av for hvilke samarbeidsprosjekter kulturskolen er involvert i, og hvor disse er organisatorisk/økonomisk forankret: - Annet



Alternativer	Prosent
1 Skole/utdanningsetat	19,4 %
2 Kulturetat	22,2 %
3 Annet	58,3 %

7. Summerte hovedfunn

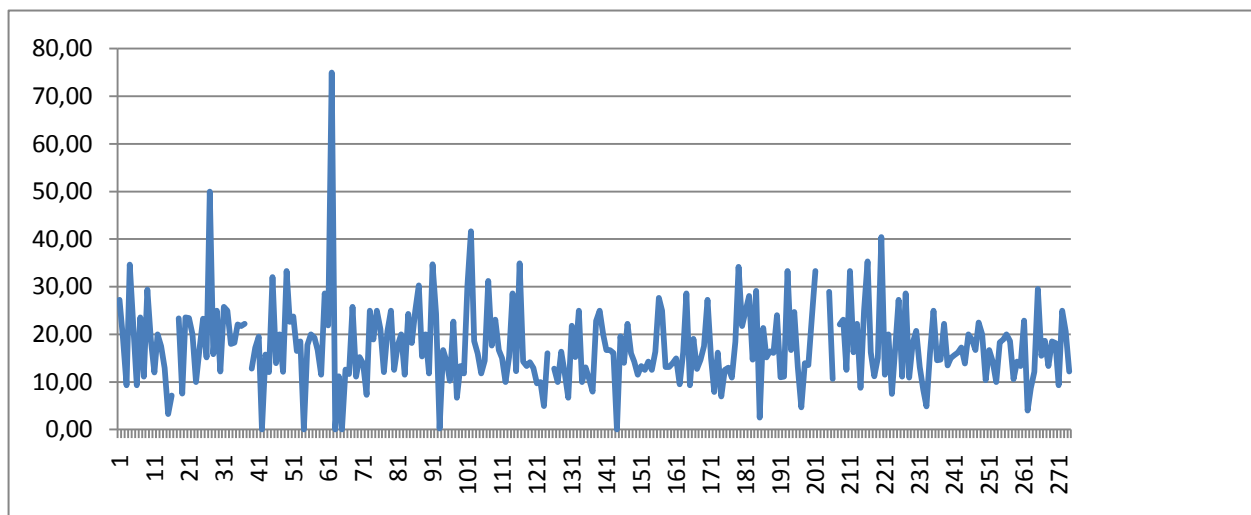
Tallene i dette avsnittet er en summering av det tallmaterialet som har blitt samlet inn i denne undersøkelsen. Da svarprosenten i denne undersøkelsen er meget høy (over 75%), har vi i oversikten ”nøkkeltall” også estimert hvordan svarene ville se ut for alle Norges 435 kulturskoler.

Nøkkeltall

	Fra undersøkelsen	For alle kultur- skoler (anslag)
Undervisningsårsverk totalt	2044,5 årsverk	2715,1 årsverk
Ledelsesressurser totalt	283,9 årsverk	377,0 årsverk
Antall lærere totalt	3744 lærere	4972 lærere
Antall lærere i kombinerte stillinger	1385 lærere	1839 lærere
Antall lærere med mastergrad / hovedfag	824 lærere	1094 lærere
Antall lærere med bachelorgrad	1788 lærere	2374 lærere
Antall lærere med annen relevant fagutd.	629 lærere	835 lærere
Antall lærere uten formell kompetanse	547 lærere	726 lærere
Antall elever totalt	82.385 elever	109.407 elever
Antall funksjonshemmede elever	1304 elever	1731 elever
Antall elever med talenttilbud	541 elever	718 elever

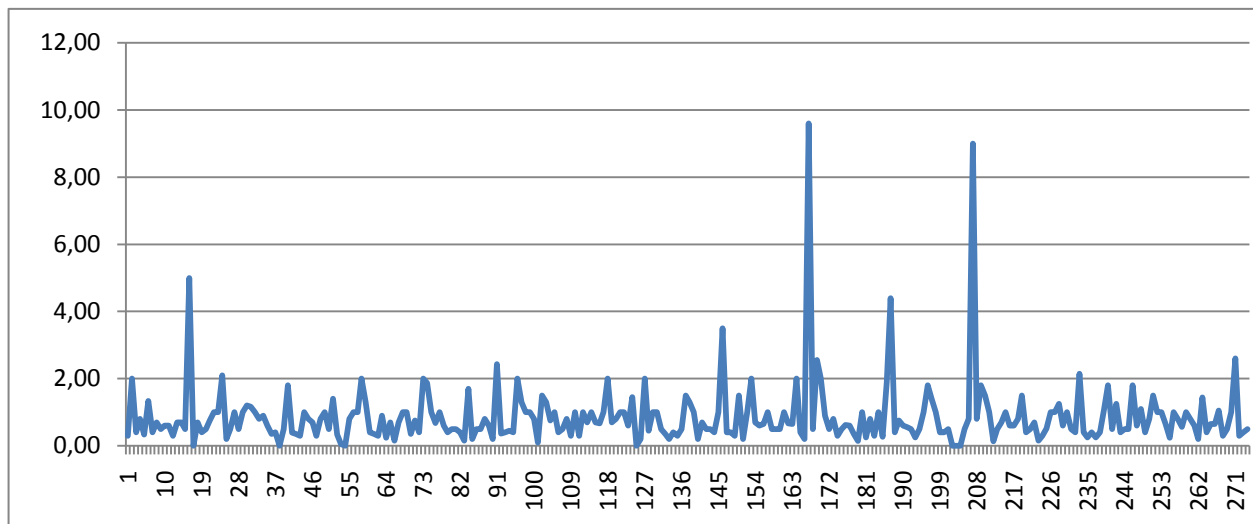
Å finne tall i kulturskolene, og å regne på disse tallene, kan være en utfordring, og feilkilder finnes. For eksempel kan en i forskjellige systemer finne helt forskjellige tall for hvor mange kulturskolelærere det er i Norge. I denne undersøkelsen har vi kommet fram til nesten 5000 lærere. Det er høyst sannsynlig et noe for høyt tall, flere av disse er nok registrert i flere kulturskoler. Dette problemet kommer enda klarere fram om vi ser på tallene fra GSI (Grunnskolenes informasjonssystem). Der finner vi 6257 lærere. Motsatt kommer KS fram til at vi har 2949 kulturskolelærere. Legger vi til de kommunene som står utenfor KS, summerer dette seg opp til 3131 lærere. Et rimelig korrekt anslag ligger nok etter vårt syn på rundt 4000 kulturskolelærere.

Ledelsesressurs per undervisningsårsverk, i prosent



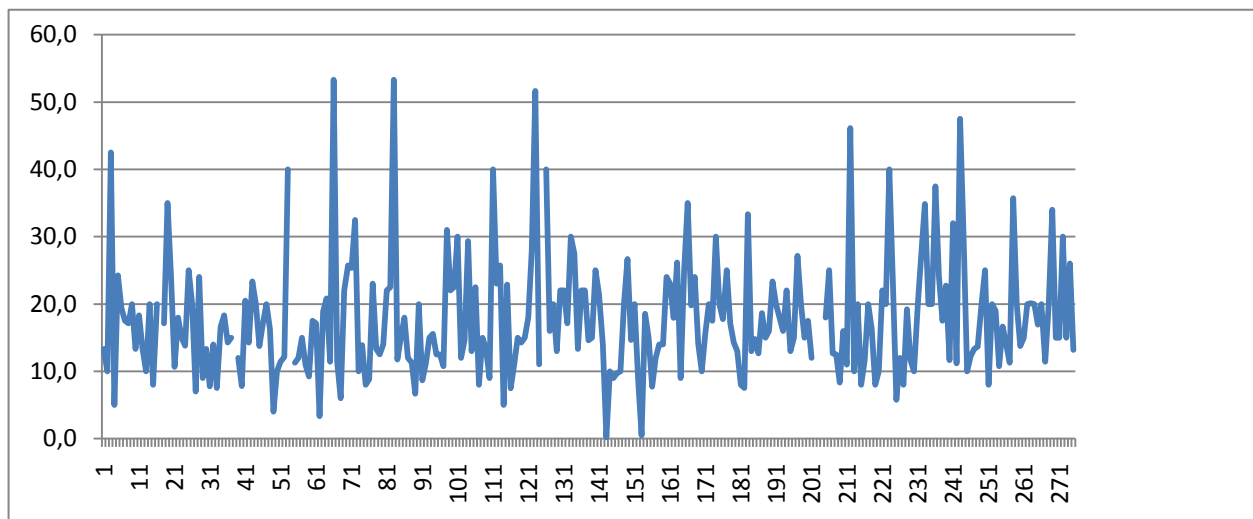
I gjennomsnitt bruker norske kulturskoler 13,9 prosent årsverk til ledelse per undervisningsårsverk. Medianen er 16,2 prosent.

Ledelsesressurs per kulturskole, i årsverk



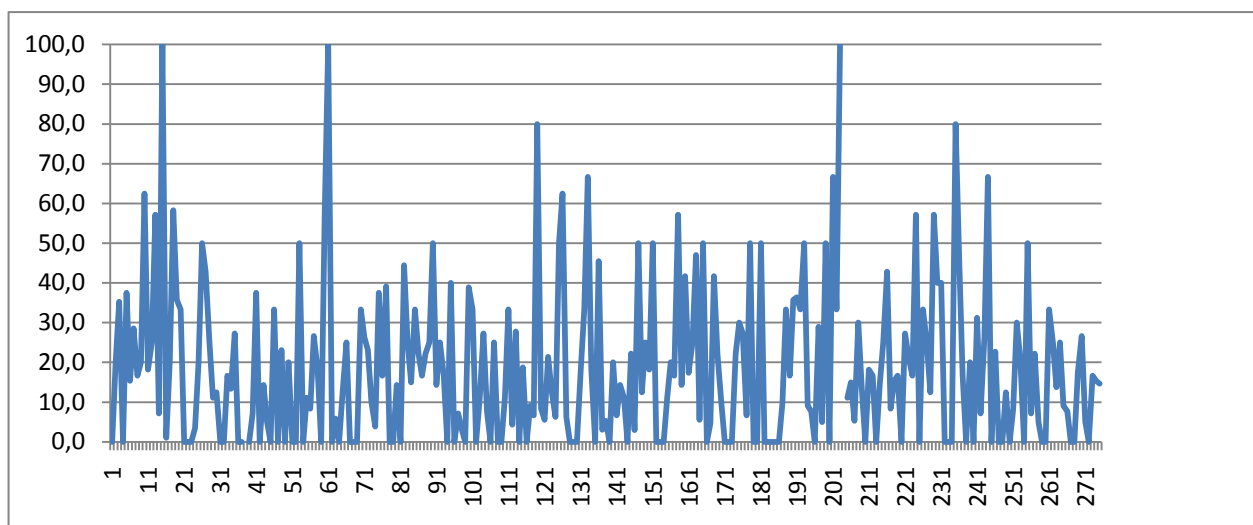
I gjennomsnitt bruker norske kulturskoler 85 prosent årsverk til ledelse per kulturskole. Medianen er 65 prosent.

Antall lærere per ledelsesressurs



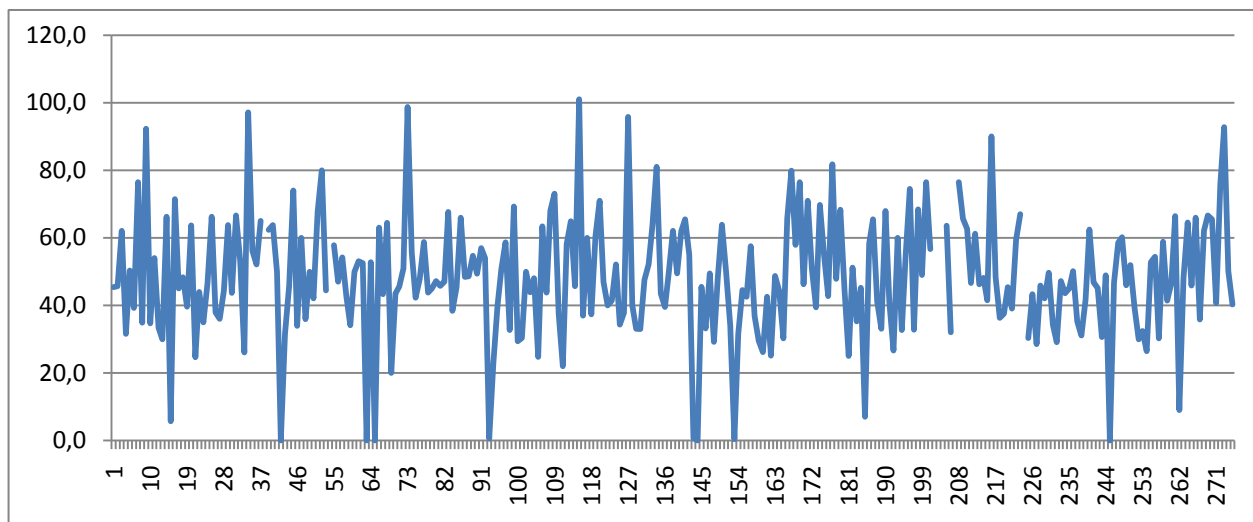
Det gjennomsnittlige antall lærere pr ledelsesårsverk er på 13,2 lærere. Medianen er på 16 lærere.

Andel lærere uten formell kompetanse, i prosent av lærerstaben.



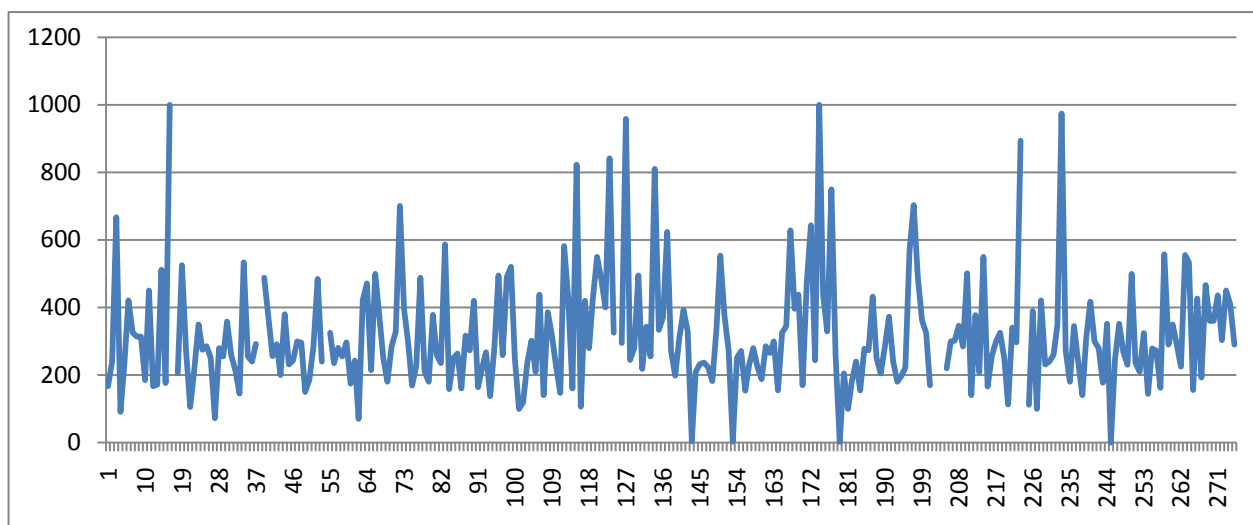
Den gjennomsnittelige andelen lærere uten formell kompetanse er på 14,6 %. Medianen er på 14,3 %.

Antall elever per undervisningsårsverk



Det gjennomsnittelige antallet elever per undervisningsårsverk er 40,3 elever. Medianen er 47,0 elever.

Antall elever per ledelsesressurs

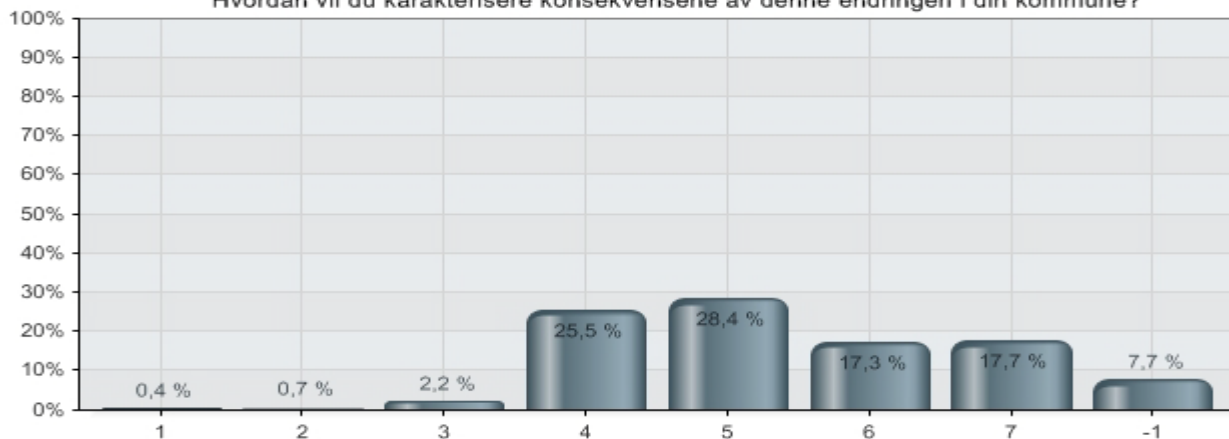


Det gjennomsnittlige antallet elever per ledelsesressurs er 290 elever. Medianen er 280 elever.

8. Konsekvenser av endringer

Stortingets fjerning av de øremerkede midlene

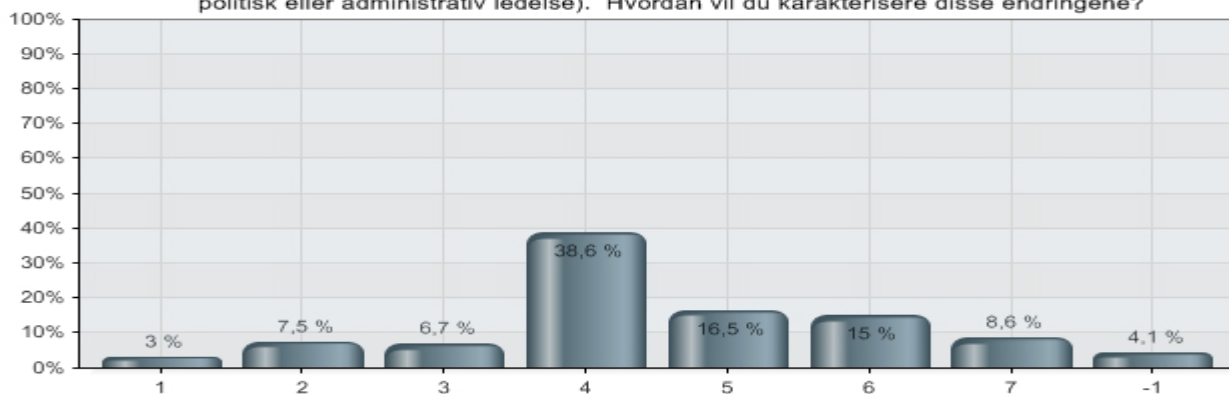
25. I 2003 fjernet Stortinget de øremerkede midlene til kulturskolene og maksprisen på elevbetalingen. Hvordan vil du karakterisere konsekvensene av denne endringen i din kommune?



Alternativer	Prosent
1 Svært positiv	0,4 %
2 Positiv	0,7 %
3 Litt positiv	2,2 %
4 Ingen endring	25,5 %
5 Litt negativ	28,4 %
6 Negativ	17,3 %
7 Svært negativ	17,7 %
-1 Vet ikke	7,7 %

Endringer i egen kommune

26. I mange kommuner har det også skjedd endringer i det siste året (Budsjett, organisering, skifte av politisk eller administrativ ledelse). Hvordan vil du karakterisere disse endringene?



Alternativer	Prosent
1 Svært positiv	3,0 %
2 Positiv	7,5 %
3 Litt positiv	6,7 %
4 Ingen endring	38,6 %
5 Litt negativ	16,5 %

6	Negativ	15,0 %
7	Svært negativ	8,6 %
-1	Vet ikke	4,1 %

*Ordfører sa: "Kulturskolen er kommunens diamant!".
Vi trekkes fram i alle sammenhenger.
Det er ikke aktuelt å kutte hos oss. Fantastisk!*

63,4 % av kulturskolene melder om negative konsekvenser av Stortingets fjerning av de øremerkede midlene i kulturskolene og fjerningen av makspris på elevbetalingen i 2003. 3,3 % sier at dette var en positiv endring, men av disse 3,3 % er et kun 1,1 % som karakteriserer endringen som positiv (0,7 %) eller svært positiv (0,4 %). Når det gjelder hvordan endringer i egen kommune har innvirket på driften er ikke resultatene like negative, selv om vi også her har klar overvekt av negative resultater av eventuelle endringer.

Av tilbakemeldingene kan vi konkludere med at endringene i 2003 har ført til en eller flere av følgende negative konsekvenser:

- Økte skolepenger, som igjen har ført til ekskludering av enkelte grupper elever.
- Lengre ventelister, som har ført til at mulige talenter ikke får plass, og potensielle elever som ikke orker å vente i opptil flere år på en elevplass.
- Nedskjæringer i budsjettene, som har ført til dårligere tilbud til elevene, mindre tid til hver elev, større grupper, små muligheter til innkjøp av utstyr og forbruksmateriell og oppsigelse av personale.
- En mangel av statlige føringer som kunne ha gitt den enkelte kommune en retning og en minstestandard på hvordan en kulturskole skal driftes og hvordan tilbudet til brukerne skal se ut.

I den enkelte kommune ser det ut til at det er en sterk sammenheng mellom den status og posisjon kulturskolen har blant kommunens politikere og sentraladministrasjon, den estetiske bevisstheten og kulturkompetansen blant disse, og kulturskolens budsjetter og kulturskolerektors handlingsrom. De kulturskolene som har etablert en høy profil og en goodwill blant politikere og i rådmannsstaben har til en viss grad maktet å kompensere for de mange negative konsekvensene av Stortingets vedtak i 2003.

Skal vi forsøke med en overordnet konklusjon for dette punktet, tror vi at det er grunnlag for å si at det negative som er påført kulturskolene de siste årene er et resultat av sentrale myndigheters prioriteringer, og at det positive som har skjedd er fruktene av eget målrettet arbeid i den enkelte kulturskole og i den enkelte kommune.

*Kommuneøkonomien er drepende for vårt skoleslag!
De fleste lar være å søke plass fordi det er nytteløst lange ventelister!
Er ekstremt skuffet over at de rød-grønne ikke ser den fantastiske muligheten
de har til å lansere en satsing som kunne gitt ALLE tilbud i
nasjonens feiring i 2014!!!*

9. Synliggjøring av egen kulturskole

Vi annonserer jevnt i lokal presse og samarbeider med lokal bokhandler der vi har en større vindusutstilling som viser tilbudet vårt.

De fleste kulturskolene peker på viktigheten av å gjøre gode konserter og oppdrag, mer eller mindre som en del av en bevisst mediestrategi. Noen nevner begreper som omdømme- og alliansebygging, i svarene fra flere ligger dette implisitt som en (ubevisst?) del av kulturskolens utadrettede virksomhet. Et aktivt arbeid mot lokalavisen, en aktiv bruk av kommunens nettsider og kulturkalender, og en bevisst prioritering av å opptre på komunestyremøter er elementer som går igjen i svarene. Dog er det mange som melder om at det er vanskelig å få innpass på en eller flere av disse arenaene.

Samarbeid med andre er tydeligvis et annet viktig arbeidsområde for å synliggjøre kulturskolen. Kulturskolene har et aktivt samarbeid med blant annet følgende aktører:

- Grunnskoler, SFO, videregående skoler og barnehager.
- Den kulturelle skolesekken, og den kulturelle spaserstokken.
- Ungdommens kulturmønstring, Drømmestipendet og Norsk Kulturskoleråd.
- Bibliotek, kirken, eldresenter og asylmottak.
- Distriktmusikere, landsdelsmusikere og Forsvarets musikk.
- Det frivillige kulturlivet, kor, korps, orkestre, kunstforeninger og teaterlag.
- Festivaler.
- Vennekommuner i utlandet, musikk og/eller kulturskoler i andre kommuner og/eller i andre land.

Andre viktige tiltak for å bedre synliggjøringen er:

- Egne lærerkonserter.
- Facebookgrupper.
- Egne informasjonsblad, egne CD-produksjoner og egne filmproduksjoner.

I tillegg påpekes viktigheten av å yte god service til elever og foresatte, og en gjennomgående høy kvalitet på tjenestetilbudet.

Svarene karakteriseres av at det er mye kreativitet og fantasi i kulturskolene, at mange har store ambisjoner på egne vegne, og at det gjøres mye godt arbeid. Ikke mange har en medie- eller informasjonsplan, selv om flere kulturskoler relativt enkelt kunne ha etablert en slik plan.

10. Strategier for å øke synligheten

Forutsigbarhet og økte rammevilkår er nøkkelord.

”Mer av det vi allerede gjør!” Det kan være en hovedkonklusjon under dette punktet. Flere konserter, flere oppdrag, flere samarbeidsprosjekter osv, osv. Flere nevner også – enten direkte eller underforstått – at de ønsker en bedre mediestrategi og/eller en informasjonsplan, og en økt synliggjøring på flere plattformer blant annet i sosiale medier som facebook, youtube og twitter. Overraskende mange peker på overordnede grep og rammebetingelser som en begrensende faktor for kulturskolens muligheter til å være mer synlig eller hørbar. - Mangelen på (øremerkede) statlige midler og overordnet statlige retningslinjer nevnes av mange.

Andre momenter som nevnes er å profilere lærerne som utøvere, å få bort ventelistene og utvide antall elevplasser, en bevisstgjøring av politikere og administrasjon, økte stillingsressurser, heltidsstillinger for lærere og rektor, muligheten til å tilby undervisning på dagtid, bedre og mer tilpassede lokaler og flere tilbud i flere uttrykk og sjangre.

Oppsummert kan mye sies i to ord, slik en kulturskolerektor gjør i sitt svar: ”Meir pengar!”.

Begeistrede elever er den beste reklamen :-)

11. Framtidstanker

Åpent opptak

Øverst på lista over hva som er ønskelig i framtida kommer å bedre tilbudet, både i antall elevplasser, i antall uttrykk og sjangre, og i kvalitet. Åpent opptak, fjerning av ventelistene og økning av dekningsgraden er noe som går igjen, spesielt som det høyest prioriterte tiltaket. Omtrent like høyt kommer ønsker om å gi et talenttilbud til flere, og/eller å gi den enkelte elev mer undervisningstid.

Litt lengre ned, men stadig høyt prioritert, kommer ønsket om å bedre situasjonen for lærerne. Større og flere stillinger, kurs og etterutdanning og bedre tid til pedagogisk ledelse og samhandling er viktige tiltak for mange.

Nedover i prioriteringslista ser vi flere ønsker om å utvide samarbeidsmodellene, å finne flere og mere egnede undervisningslokaler, samt å kjøpe inn flere og bedre instrumenter.

Nytt piano

