

## **Fra Musikksskole til Kulturskole.**

### **Innhold:**

- **Innledning**
- **Bakgrunn:**
  - ◆ Lovfesting av musikk-og kulturskolen
  - ◆ Tilskudd til musikk-og kulturskoler
  - ◆ Andre sentrale dokumenter
  - ◆ Utviklingsprosjekt
  - ◆ Lokale planer
- **Mål for kulturskolen:**
  - ◆ Hovedmål
  - ◆ Delmål
- **Planarbeid**
- **Musikksskolen i dag:**
  - ◆ Musikksskoletilbud
  - ◆ Aktiviteter
  - ◆ Organisering. Ledelse/adm./årsverk/økonomi
  - ◆ Samarbeidspartnere
- **Spørreundersøkelse:**
  - ◆ Vedlegg spørreskjema
  - ◆ Vedlegg resultat av spørreundersøkelse/ kartlegging
  - Søylediagram
  - Skjema 1
  - Skjema 2
  - ◆ Kommentar
- **Framdriftsplan 2004 – 2007 :**
  - ◆ Fagområder
  - ◆ Kompetanse
  - ◆ Faglig miljø
  - ◆ Økonomisk plan

*“Mennesker kan syng, i alle tonearter og menneskelig mangfold.  
Noen danser, noen skriver, noen maler,  
noen former, noen leker, noen lærer,  
noen leser, noen leter-  
hvert menneske på sin måte.  
Slik meningen er fra begynnelsen av,  
når barn blir født inn i verden.  
Syng din sang !  
Det handler om tilgangen til eget liv med egen stemme-  
som hver enkelts mulighet og utfordring.  
Bare slik blir verden til.”*

(Jon-Roar Bjørkvold)

### Innledning.

Vi lever i et samfunn hvor krav til økonomisk rasjonalitet er økende. Det er nettopp i slike tider det er viktig å utvikle kulturell kompetanse. I økende grad forbrukes både barn og voksnes tid utenfor hjemmet. Barn og unge er til stadighet utsatt for en massiv informasjonsstrøm, bl.a gjennom media. Barnas fritid er også for en stor del ”styrt” og iscenesatt av voksne. Det er derfor viktig at tilrettelegging av meningsfull fritid blir vektlagt. Et godt tilrettelagt fritidstilbud betyr mye i både helsemessig og sosialt arbeid. Forskning viser at kulturell opplæring og aktivitet blant barn og unge spiller en viktig rolle i personlighetsutviklingen, følelsesmessig og intellektuelt. Kulturell aktivitet bidrar også til større skolemotivasjon og læreevne blant barna.

Tolga kommune er opptatt av å opprettholde bosetting og å være en kommune med gode oppvekstvilkår for barn og unge. Et viktig bidrag er en kulturskole som er et ressurscenter hvor deltagerne ved profesjonell veiledning kan utvikle personlige, kulturelle uttrykk som musikk, dans, teater, billedkunst, litteratur etc.

## **Bakgrunn.**

### **Lovfesting av musikk - og kulturskolen.**

Bakgrunn for en kulturskoleplan ligger i stortingsvedtak (05.06.97) om lovforankring av de kommunale musikk- og kulturskolene: ( iverksatt 1.juli 1998)

*”Alle kommuner skal, alene eller i samarbeid med andre kommuner, ha et musikk- /kulturskoletilbud til barn og unge, organisert i tilknytning til skoleverket og det øvrige kulturliv”*

Om innhold:

1. *Kommunen selv bestemmer omfanget og innholdet i det tilbudet som musikk-og kulturskolen skal gi. Tilbudet skal omfatte både musikkopplæring og opplæring i andre kulturuttrykk.*
2. *Ved alle musikk-og kulturskoler bør det finnes minst 3 ulike tilbud innen musikk og 3 ulike tilbud innen andre kulturuttrykk.*

### **Andre sentrale dokumenter:**

- Stortingsmelding nr. 61 (1991-92) ”Kultur i tiden”.
- Stortingsmelding nr.40 ( 1992-93) ”Vi smaa, en alen lange”
- Stortingsmelding nr. ? ( 1995) ”Broen og den blå hesten”
- L – 97
- ”Kulturskolen, kunststykket i kommunens satsing for et rikere lokalmiljø”. (Utredning fra en arbeidsgruppe oppnevnt av KUF)
- ”Rammeplan for kulturskolen”. Utarbeidet av Norsk Kulturskoleråd. ( Til høring 2003)

### **Tilskudd til musikk – og kulturskoler.**

Rundskriv F 31/98

Omtaler mål for statstilskudd, vilkår for utbetaling, ansvar og rutiner.

Det blir også i dette rundskrivet omtalt arbeidet med å lage forskrifter til rettledning om organisering og innhold i de nye tilbudene i musikk – og kulturskolene.

### **Utviklingsprosjekt.**

PSM- Positivt skolemiljø er et 3-årig nasjonalt utviklingsprosjekt i regi av Norsk kulturskoleråd, som har vært / og blir gjennomført i mange av landets fylker.

Arbeider for å skape et miljø som stimulerer de musiske og kreative egenskapene i barna.

Satsingsområder: Musikk, bilde, dans, drama/teater, andre kulturuttrykk.

Egenaktivitet Formidling Tverrfaglig samarbeid Kurs/etterutdanning.

### **Lokale planer.**

Kommuneplan for Tolga ( revidert 2003)

## **Mål for kulturskolen.**

### **Hovedmål:**

- Gi et frivillig tilbud innen forskjellige musikk og kulturuttrykk til alle mål – og aldersgrupper i kommunen med særlig vekt på barn og unge.

### **Delmål:**

- Utvikle kulturskolen til å være et kompetansesenter for grunnskole, barnehager og det frivillige musikkliv, tilpasset lokale behov og bidra til å markedsføre Tolga som en kulturkommune.
- Legge vekt på faglig god undervisningskompetanse som bidrar til opplevelse, utfoldelse, inspirasjon og personlig utvikling blant elevene.
- Gi opplæring tilpasset egne forutsetninger og spesielle behov.

## **Planarbeid.**

Det er ikke kommet politiske føringer for utvikling av musikksskolen til kulturskole i Tolga kommune.

Virksomhetsleder for musikksskolen har derfor tatt initiativ til å lage en slik plan. Det er ønskelig at denne planen blir behandlet i formannskap og kommunestyre og kan være et grunnlagsdokument når økonomiplan for 2004 –2008 legges.

I kommunen finnes ikke organisert tilbud innen dans ,\*drama/teater, billedkunst utover det tilbud som måtte gis i grunnskolen.

(\*For å prøve ut og dokumentere et behov satte vi i gang et teaterprosjekt for elever i 5.-7.klasse høst 2002 med fremførelse i april 2003. 2 lærere hadde ansvaret for gjennomføringen. En av disse har litt kompetanse innen drama. ”På byens runde torg” ble en flott forestilling hvor 19 unge skuespillere hadde en veldig positiv opplevelse. )

Plangruppa har bestått av foreldreutvalget i musikksskolen og som i tillegg til å være foreldre innehar forskjellige referanser som vi anser er viktig i en slik utredning. Virksomhetsleder har vært sekretær og utarbeidet planforslaget. Det er foretatt en spørreundersøkelse blant alle grunnskoleelever. (kommentar s. 8 )

Plangruppa har bestått av:

Terje Sundt, leder av foreldreutvalget  
Astrid Moen  
Solveig Rosten  
Arne Strypet  
Eva Toril Steien

Erfaring innen amatørteatervirksomhet.  
Virksomhetsleder Lyngbo barnehage  
Korsanger, frivillige musikkliv  
Korpsmusiker, frivillige musikkliv  
Erfaring fra politikk.

### **Musikksskolen i dag.**

Tolga kommunale musikksskole gir i dag et bredt tilbud innen fagområdet musikk. Som tidligere nevnt har vi gjennomført et teaterprosjekt skoleåret 2002/2003 Det er ikke ressurser til å videreføre dette fra høst 2003.

Musikksskolen har ventelister på flere av instrumenttilbudene.

Nytt tilbud høst 2003 for de aller minste: ” Musikk fra livets begynnelse” . I samarbeid med helsestasjonen som er med på å dekke lønnsutgiftene.

Opplysningene er basert på høst 2002.

Instrument	Antall elever
Fløyte	8
Klarinett	12
Saksofon	6
Kornett / trompet	11
Horn	1
Trombone	1
Baryton	1
Piano	18
Orgel	8
Gitar	29
El-bass	1
Fele	16
Slagverk	3
Barnekor	43
Teater	19

Antall elevplasser er 177. Noen elever deltar i flere aktiviteter, slik at det totale elevtallet er 143. Av disse spiller 109 et instrument.

En nasjonal målsetting er at 30 % av alle grunnskoleelever skal ha et opplæringstilbud i musikk –og kulturskolen.

For Tolga utgjør dette 49,4 % av alle grunnskoleelever.

37,7 % av alle grunnskoleelever spiller et instrument.

### **Modell for undervisning.**

Undervisningen foregår individuelt og i større og mindre grupper. I perioder undervises det i samspill på tvers av instrumentene. Grunnskolen skolerute følges.

### **Lokaliteter.**

Hovedtyngden av undervisning foregår ved Tolga skole. Noe undervisning foregår ved Vingelen skole.

Etter samarbeid med Tolga skole har elever på småskoletrinn og mellomtrinn, 4-timers skoledag på mandager. Musikksskolen kan derfor gi elever som er avhengig av skoleskyss undervisning innen skoledagens slutt.

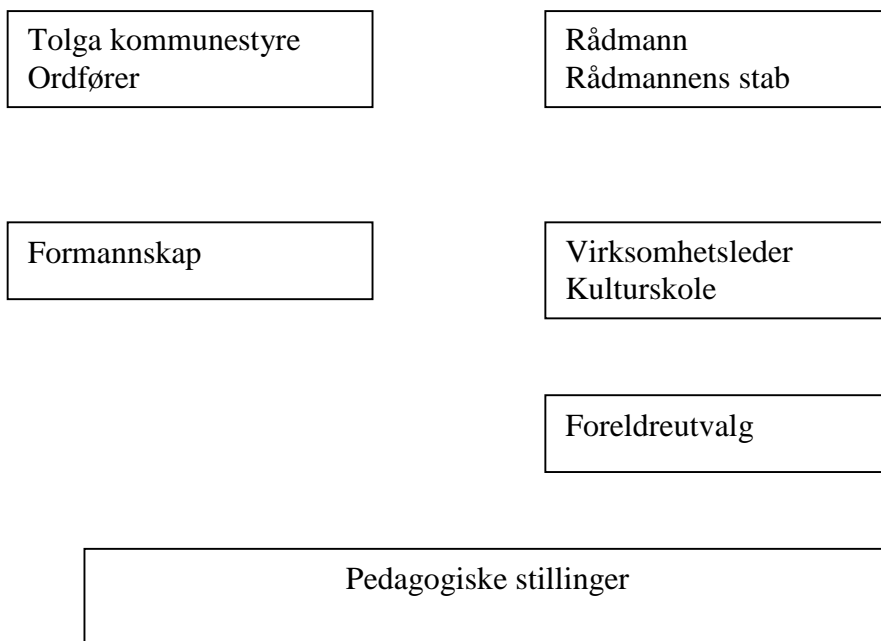
### Aktiviteter.

Musikksskolen har faste aktiviteter gjennom året:

- Institusjonsspilling: besøk på sjukehemmet og omsorgstunet høst og vår.
- "Ferske fjes" : Konsert med nybegynnere. Tidspunkt: før jul.
- Konsert i vårhalvåret: enten temakonsert / samarbeidskonsert eller skolekonsert.

Dette er et minimum av aktiviteter vi skal gjennomføre i løpet av et år. Som regel har vi konserter i tillegg og påtar oss oppdrag vi måtte få, f.eks fra lag og foreninger. Før jul er elever aktive i "syng og spill julen inn". Organisten som er vår pianolærer gir ofte elever anledning til å delta i kirka.

### Organisering / Ledelse / Årsverk/ Økonomi.



Musikksskolen er egen virksomhet og ledes av virksomhetsleder. Denne har rådmann som nærmeste overordnede.

Musikksskolen har kontorlokaler i nær tilknytning til administrasjonen ved Tolga skole. Virksomhetsleders administrasjonsressurs er 45%. Musikksskolen har ingen kontorhjelp. Undervisning utgjør ca 2,5 årsverk.

Musikksskolen er i hovedsak finansiert av kommunen. Skolen mottar statsstøtte og andre inntekter i form av elevavgift og salg av timer. Fordelingsnøkkelen ser omtrent slik ut: 65% kommune, 20% stat og 15 % elevavgift.

Målene for finansiering i den nasjonale kulturskoleutredningen fra 1999 gjelder fremdeles: 45% kommune, 45% stat og 10% elevavgift.

## Fra musikksskole til kulturskole

Inntil nylig har statstilskuddet for kulturskolene vært øremerket. Betingelsene har vært at skolen eies og drives av kommunen og at denne bidrar med minimum 50% av driftskostnadene. Det opereres også med en maksimum elevavgift på kr 1600,- pr år. Fra 01.01.04 faller øremerking av statsstøtte til kulturskolene bort og signaler er kommet om at taket på elevavgiften oppheves. Mange spørsmål ligger i lufta og det er uvisst hvordan dette faller ut for vår kommune.

### **Samarbeidpartnere.**

- Grunnskolen:  
Musikksskolen selger tjenester til Tolga skole og Vingelen skole. Tidligere også til Åstun oppvekstsenter.  
Pga overgang til 4-dagers uke for 1.-4 klasse på Tolga skole ble det vanskelig med kortilbud innen SFO-tid. 3. og 4.klasse har derfor en ekstra time i uka hvor alle synger. Timen er kalt "Musikkisum". Tolga skole gir en lærertime og musikksskolen gir 2. Tolga skole refunderer elevavgift til musikksskolen pr elev.
- Barnehagene:  
Musikksskolen gir i perioder av året undervisning i alle barnehagene i kommunen.
- Helsestasjonen: Kjøper timer til "Musikk fra livets begynnelse" Et musikktilbud til foreldre/babyer.
- SFO. Regnbuen skolefritidsordning Tolga.  
Musikksskolen har nært samarbeid med SFO om organisering av undervisning. Elever har spilletimer innen "SFO-tid".
- Frivillige musikkliv.  
Musikksskolen selger dirigenttjeneste til Tolga skolemusikkorps og sangkoret Sneppen. Samarbeid om konserter og prosjekter.
- Andre musikk- og kulturskoler.  
Musikksskolen samarbeider om tilsetting av lærere, kjøp og salg av tjenester med musikksskolene i regionen.
- Videregående skole.  
Musikksskolen holder en åpen dialog med musikklinja ved Nord-Østerdal videregående når det gjelder lærerkompetanse / tilsettinger / prosjekter.
- Fritidsklubben.  
Samarbeid om arrangementer. Ellers er det et ønske om at musikksskolen kan bidra med kvalifisert personale til å lede et rocke-verksted for ungdomsgruppen. Fredagskvelder blir benyttet og valg av dag må nok ta skylda for at dette har vært vanskelig å gjennomføre.

### **Spørreundersøkelse.**

I mars 2003 ble det sendt ut spørreskjema til alle grunnskoleelever i Tolga. ( se vedlegg 1)

### **Kommentarer**

(Vedlegg på neste side: Resultat av spørreskjema : Søylediagram ,Skjema 1, skjema 2 )

Det ble anmodet om å krysse av i prioritert rekkefølge 3 aktiviteter i andre kulturuttrykk eleven kunne tenke seg. Vi ser av besvarelsene at mange ikke har lest beskjeden nøye nok og kun krysset av 3 alternativer. De har enten oversett at alternativene skulle krysses av i prioritert rekkefølge eller ikke forstått betydningen av det. Av 192 besvarelser var 118 krysset av i prioritert rekkefølge. Ellers har noen krysset av for ett eller to ønsker.

Vi mener allikevel å se hvilke aktiviteter som utpeker seg som mer populær enn andre.

På skjema 1 hvor alle ønsker er registrert ser vi at flest ønsker : 1: video/film / fotogruppe , 2: tegning/maling , 3: Dans.

Skjema 2 med 1.prioritet er 1: Tegning/maling, 2 : Video/film, 3: Dans.

Teater kommer som nr 4 på begge skjemaer.

Elevene hadde også anledning til å komme med andre ønsker enn det som var foreslått.

Her var det få besvarelser, men turn og ridning kan nevnes.



## **Framdriftsplan .**

### **Fagområder.**

Norsk kulturskoleråd har utgitt en rammeplan for kulturskolen. Den er ment å være et hjelpemiddel eller verktøy for kommunene i å utvikle et bredspektret kunst- og kulturtilbud til barn og unge. Kulturskolerådet ønsker å styrke skolene i arbeidet med å gi plass til nye kunstneriske uttrykk.

Planen anbefaler at nye fagområder den enkelte kulturskole tilbyr bør svare til behov og muligheter i det enkelte lokalmiljø, og gjenspeile det enkelte kulturliv. Samtidig skal kulturskolen bringe inn mulighet for kunstneriske uttrykksformer som ennå ikke har feste i lokalmiljøet, og på denne måten bidra til å berike det.

Fagområdene som er beskrevet i rammeplanen er foruten musikk ; *dans, visuelle kunstfag* (billedkunst/kunsthåndverk/digitale bilder og andre aktuelle uttrykksformer) *skapende skriving og teater.*

Med grunnlag i spørreundersøkelsen vil vi kommentere de fagområdene som vi har sett som aktuelle aktiviteter i vår kulturskole, *dans , drama og bilde.*

### **Dans.**

Små barn har dans med seg som en naturlig uttrykksmåte helt fra fødselen av. Det er viktig at denne evnen stimuleres opp gjennom oppveksten. Endringer i levesett og verdigrunnlag har gjort at dansen blant de unge har endret seg. Spesielt i ungdomskulturen ser vi i dag et større behov for individuelle måter å uttrykke seg på når det gjelder dans. Det er derfor viktig å være lydhør for danse-og musikk-kulturen i barnas eget miljø.

Undervisning i dans kan i perioder vinkles mot grupper av ungdom for å fange opp enkeltindivider som ikke deltar i fritidsaktiviteter, f.eks gutter i tenårene.

Vi vet at dans:

- ◆ som kollektiv uttrykksform gir gode fellesskapsopplevelser og trener elevens relasjoner til andre mennesker
- ◆ gir en positiv holdning til egen kropp
- ◆ stimulerer til kreativitet
- ◆ styrker elevens fysiske, sosiale og intellektuelle utvikling

Undervisning i dans kan organiseres som prosjekt ( perioder) eller som fast, ukentlig tilbud.

Undervisningen foregår i grupper, alt fra 10 – 25 elever.

Undervisningstida anbefales å være 45 – 90 minutter, alt avhengig av alder og nivå.

Alderssammensetning bør deles inn i f.eks 1.- 4. kl / 5.-7. kl / 8. – 10. kl.

Dans stiller ikke store krav til utstyr. Egnede lokaler av litt størrelse og avspillingsutstyr for musikk.

### **Drama.**

Barns lek er rollespill og har klare paralleller til teater. De fleste barn elsker å ”late som” , forestille seg . Nærheten til barnas lek må være sentral for kulturskolens arbeid med teater.

## Fra musikksskole til kulturskole

Teater representerer mange kunstarter med store muligheter for samarbeid med de andre kunstuttrykkene. Bevegelse, stemme, rytme, dynamikk og musikk står sentralt. I tillegg kommer også det visuelle som lyd, lys og scenografi.

Vi vet at det å spille teater:

- ◆ bevisstgjør deg selv som menneske, bruk av stemme og kropp
- ◆ skaper fellesskap med andre
- ◆ utvikler evnen til spontanitet og kreativitet
- ◆ utvikler kroppsspråk og kommunikasjon

Teater som kunstfag baserer seg på kollektivt skapende arbeid, derfor må arbeidet organiseres i grupper av varierende størrelse. En generell anbefaling er 10 elever pr gruppe. Gruppestørrelsen kan økes dersom pedagogen har en assistent. Utgangspunktet for alderssammensetning er 1-4 kl / 5-7-kl / 8 – 10 kl. Situasjonen kan også tillate aldersblanding i større grad.

Undervisningstida anbefales fra 90 til 120 minutter, alt ut fra aldersnivå.

Undervisningen kan skje ukentlig ( f.eks ved drama, som er arbeidsredskapet/metoden) eller i konsentrerte perioder ved teateroppsetninger.

Teater setter krav til utstyr etter hvilket nivå det legges på.

Lokaliteter ligger vel til rette ved at vi kan bruke Vidarheim og tilstøtende rom til scena, musikkrommet på skolen. Musikkrommet har også en liten scene som vi tidligere har brukt til små fremføringer.

Ved teateroppsetninger må det beregnes kostnader til lyd og lys. Lyd er forholdsvis rimelig ved at vi er medlem av ” Tolga PA”

### **Bilde**

Fagområde bilde er et samlebegrep som dekker alle visuelle kunstuttrykk. Innenfor dette fagområdet kan en etablere tilbud innen tegning, maling, akvarell, trykk og skulptur, samt video, film, foto og animasjon.

Digital teknologi gjør filming og redigering mulig. Med digitale kamera og redigeringsutstyr til pc er det mulig å tilby f.eks målgruppa ungdomsskoleelever en spennende aktivitet.

Bilder er skapt i alle kulturer, av voksne og av barn til alle tider.

Vi vet at det å skape noe:

- ◆ utvikler vår identitet
- ◆ bearbeider ideer og følelser
- ◆ gjør oss nysgjerrig og utvikler fantasi og formsans
- ◆ utløser mestringsglede

Undervisning i dette fagområdet er anbefalt minimum 1 ½ time, med en gruppestørrelse på 7-8 elever, elle 10 –12 elever hvis tida utvides noe.

Gruppestørrelsen må tilpasses elevens alder og den aktiviteten som skal foregå.

Undervisningen kan gis ukentlig eller i perioder.

Dette fagområdet krever noe utstyr og materiale. For aktiviteter som f.eks tegning, maling, akvarell kreves lokaler hvor arbeidet kan få stå og ikke alltid behøver å ryddes bort.

Film/ foto krever også utstyr som digitale kamera og programvare til pc. Her er det muligheter for samarbeid med Tolga skole.

### **Kompetanse.**

Vi vet det er svært viktig for all undervisning å ha kvalifiserte lærere. At læreren har en profesjonell holdning til faget sitt påvirker også eleven. Når det gjelder profesjonell kompetanse innen andre kulturuttrykk enn musikk vet vi at noen finnes i Tolga kommune og i kommunene rundt. Det bør kartlegges om disse er interessert i arbeid i kulturskolen. Kulturskolene i Nord-Østeds kommunene bør samarbeide om å opprette stillinger innen andre kulturuttrykk, slik det er gjort med musikkpedagogstillingene.

### **Faglig miljø.**

Både for å rekruttere og for å få arbeidstakere til å trives og bli værende, er et faglig og godt kollegialt miljø vesentlig.

En forutsetning for dette er at det skapes en arena der lærerne har muligheter til å treffes, ha arbeidsplass, tilgang til telefon og pc. For de musikkfaglige stillingene har vi sett viktigheten av dette.

Kulturarbeidere med spisskompetanse kan faglig sett fort bli "ensomme svaler" i en liten kommune. Et mål må da bli å etablere faglig samarbeid på tvers av kommunegrensene.

Tanken om samarbeid innad i kommunen bør også vurderes, f.eks ved salg til skolene og barnehagene.

### **Økonomisk plan.**

Ved å sette i gang nye aktiviteter skal vi være bevisste på at disse ikke blir en konkurrent til allerede eksisterende aktiviteter. Målet må være å nå flere barn og unge som ikke deltar i musikk eller idrett. Det må også sees på hvilke aldersgrupper som har lite eller ingen tilbud. Som nevnt har musikksskolen i dag ventelister på noen av aktivitetene. Hvordan innføring av nye kulturuttrykk vil påvirke eksisterende aktiviteter, vet vi derfor lite om.

Planen tar ikke sikte på å beskrive en ferdig og detaljert modell for kulturskolen, men gir retning for satsing. Modeller, innhold og prioriteringer må få utvikle seg etter hvert og innen de rammene som planen legger opp til. Utviklingen vil til en viss grad være personavhengig og dermed påvirkes av de tilsetninger som gjøres.

Det er dermed et mål å sikre et politisk og administrativt engasjement i den videre utvikling av kulturskolen.

Drift av musikksskolen for året 2003, med rene musikkaktiviteter, vil for Tolga kommune være en netto utgift på ca kr. 620.000

**Økonomisk utvidelse av kulturskolen i Tolga 2004 – 2007**

Beløpene er i 1000 kr

<b>Aktivitet</b>	<b>Høst 2004</b>	<b>2005</b>	<b>2006</b>	<b>2007</b>
Periodisert underv. i flere aktiviteter, 2 t / u	16	36	+ 1 time 55	55
Materiell	5	15	20	20
Statsstøtte	Etterbetalt, kommer på neste års budsjett	5	8	8
Elevavgift	6	12	24	24
Nettoutgift for kommunen	15	34	43	43

Nye fagområder og økt aktivitet vil naturlig nok kreve større administrasjonsressurs. I flg. ”Særavtale SFS 2211” for musikk- og kulturskoler skal det avsettes tilstrekkelig tid til lederoppgaver og administrative funksjoner i forhold til skolens størrelse og aktivitet. En beregningsmodell er angitt for utregning av tid til ledelse i forhold til antall årstimer som undervises ved skolen.