



Kulturskolen i Hamar

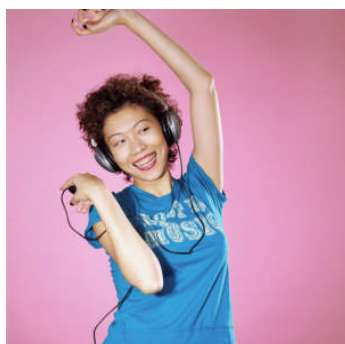
Framtidige tilbud og organisering av Hamar kulturskole

En utredning av komitéen for Næring og Kultur
Høsten 2008



Hamar kommune

Sammendrag av utredningen om Hamar kulturskole:



Formannskapetets mandat til utredningen:

- En vurdering av organiseringen av kulturskolen der bl.a. forholdet til det frivillige organisasjonslivet avklares
- Vurdering av nye tilbud og arbeidsformer
- En vurdering av kulturskolens formål
- Tiltak for å redusere ventelister
- Vurdere områder for samarbeid med andre kulturskoler i regionen
- Andre relevante forhold.

Status:

Kulturskolen er hjemlet i Opplæringslovens § 13-6. Hamar kulturskoles historie går tilbake til Vang musikksskole (1983) og Hamar musikksskole (1985). Kulturskolen er organisert i Opplæring og oppvekst. Ca. 10 årsverk gir opplæring innen instrumental, vokal, dans og bilde. Hamar Janitsjarskole er i dag en egen seksjon.

Utviklingsperspektiver:

Visjon:

Hovedmål:

- Skape den beste kulturskolen i Innlandet
- Økt kulturell aktivitet og mangfold blant innbyggerne
- Ressurs- og kompetansesenter for kulturfaglig arbeid
- Pådriver for faglig utvikling og kunstnerisk bredde

Organisasjonsstrategi:

- Nytt organisasjonskart – fra 01.01.10
Kulturskolen organiseres i kulturavdelingen.
- Hamar janitsjarskole blir en samarbeidende organisasjon
- Det opprettes kontaktutvalg for kulturskolen
- Kulturskolen lokaliseres i nytt kulturhus

Kvalitetssikringsstrategi:

- Handlingsplan utarbeides
- Endringsprosessen prosjektorganiseres
- Tiltak for synliggjøring av kulturskolen utarbeides
- Kontaktutvalget aktiveres

Konkrete utfordringer/tiltak:

- Målgruppen utvides til alle aldersgrupper
- Tilbudsstrukturen utvides
- Arbeidsformer endres
- Samarbeid regionalt og internasjonalt

Forutsetninger:

- Kulturskolens budsjett styrkes i
- økonomiplanperioden 2010 – 2013
- Endringsprosessen følges tett
- Konstruktivt samarbeid med de frivillige organisasjonene

Aktører:

- Opplæring og oppvekst og kulturavdelingen
- Kulturskolens ledelse og ansatte
- Prosjektgruppe
- Kontaktutvalget
- Samarbeidende organisasjoner

Innhold

1	Bakgrunn for utredningen	3
1.1	Kulturskolen og Hamars kvaliteter	3
1.2	Kulturskolens historie	3
1.3	Kulturmeldingen av 2007 og bestillingen i denne	3
1.4	Formannskapetets mandat til utredning	4
1.5	Fakta om dagens kulturskole	4
1.6	Nasjonale styringsdokumenter - Lovgrunnlaget	5
1.7	Bakgrunn for dagens organisasjonsmodell - vedlegg 1	5
2	Komitéens tilnærming	6
3	Sammendrag og veien videre	7
3.1	Oppsummering	7
3.2	Komitéens samlede forslag til vedtak	7
4	Kulturskolens visjon og mål	9
4.1	Visjon for Hamar kulturskole: Kultur og mangfold (komitéen bidrar...)	9
4.2	Overordnet mål: Skape den beste kulturskolen i Innlandet	9
4.3	Kulturskolen formål. Hamar kulturskole skal:	9
4.4	Forslag til vedtak:	9
5	Vurdering av organiseringen av kulturskolen	10
5.1	Forholdet til det frivillige organisasjonslivet	10
5.2	Hamar Janitsjarskole (HJSK)	10
5.3	Hamar kulturskoles plass i organisasjonen	11
5.4	Forslag til vedtak	11
6	Nye tilbud og arbeidsformer	13
6.1	Dagens virksomhetsprofil	13
6.2	Ventelister	13
6.3	Andre aktører i Hamar med kulturtilbud til barn og unge	13
6.4	Fra musikkskole til kulturskole	14
6.5	Forslag til vedtak	14
7	Samarbeid med andre kulturskoler i regionen	15
7.1	Samarbeid med kulturskolene i regionen inkl. Elverum kommune om	15
7.2	Internasjonalt samarbeid	15
7.3	Forslag til vedtak	15
8	Andre relevante forhold	16
8.1	Synliggjøring - Hvordan profilere kulturskolen?	16
8.2	Fysiske rammer; innhold og samarbeid	16
8.3	Inkludering; en kulturskole for alle/nivå	16
8.4	Den kulturelle skolesekken; en ressurs for kulturskolen?	17
8.5	Forslag til vedtak:	17
9	Oppfølging av utredningen	18
	Vedlegg 1:	19
	Vedlegg 2:	20
	Vedlegg 3:	21

1 Bakgrunn for utredningen

1.1 Kulturskolen og Hamars kvaliteter

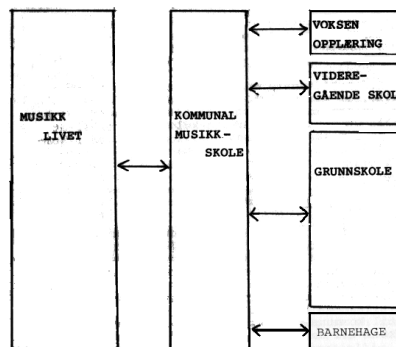
Et overordnet mål i kommuneplanen er å utvikle Hamar og regionen til det mest attraktive boområdet i Innlandet. Gode kulturtilbud er sentrale for mange når de skal velge bosted. Kulturskolen er et viktig element også i denne sammenhengen. Tilbudet og aktiviteten knyttet til kulturskolen har en egenverdi. Samtidig er den med og definerer kvaliteter ved Hamar som kommune. Med denne utredningen ønsker vi også å tydeliggjøre denne sammenhengen.

1.2 Kulturskolens historie

På grunn av den store veksten i antall musikkskoler på midten av 1980-tallet, utgav Kommunenes Sentralforbund i 1985 Kommunalrapport 2/85 om "Kommunal musikkskolevirksomhet". Her beskrives den helt grunnleggende organiseringen av skoleslaget, og rapporten betoner musikkskolen som en samarbeidende institusjon i lokalmiljøet. I forhold til grunnskolen heter det:

"Først når skoleverket innenfor sine ressursrammer har gitt sine optimale tilbud i musikk, bør musikkskolen komme inn med sine mer individuelt- og smågrupperettede undervisning til alle som ønsker slike tilbud."

Skjematisk kunne musikkskolens plass i kommunen fremstilles slik ("KS-modellen")



I dag er de fleste musikkskolene omgjort til kulturskoler.

I 1997 ble skoleslaget lovfestet slik at alle barn og unge som ønsket det skulle ha muligheten til et kulturskoletilbud på sitt hjemsted. Opplæringsloven § 13-6 pålegger alle kommuner å ha et offentlig eiet og drevet musikk- og kulturskoletilbud enten alene eller i samarbeid med andre kommuner.

Vang kommunale musikkskole ble opprettet i 1983 og Hamar musikkskole ble opprettet i 1985. Disse ble ved kommunesammenslåingen i 1992 slått sammen til Hamar musikkskole og skiftet i 1997 navn til Hamar kulturskole. Skolen har tilhold i Sangens- og Musikkens Hus.

1.3 Kulturmeldingen av 2007 og bestillingen i denne

I forbindelse med utarbeidelsen av Strategisk kulturplan for Hamar (Kulturmeldingen del 2) fikk opplæring og oppvekst en bestilling på å utrede "Skole og kultur". Det ble nedsatt en arbeidsgruppe på 8 personer som representerte ulike områder innenfor Opplæring og oppvekst. Utredningen hadde fire fokusområder:

- Kulturformidling i grunnskolen

- Kulturformidling i Naturskolen
- Den kulturelle skolesekken
- Kulturskolen

Utredningen ble levert 15.01.07 og dannet bakgrunnen for det som ble presentert i Strategisk kulturplan for Hamar (s. 9) og vedtatt i kommunestyret 20.06.07.

Pkt. 3.2 om Kulturskolen sier:

Vi vil:

- Arbeide for et forpliktende samarbeid med andre kulturskoler i regionen
- Utvide tilbudet i kulturskolen slik at nye uttrykksformer blir en del av tilbudet uten at dette går ut over den kvaliteten som i dag er på undervisningen
- Redusere ventelistene i kulturskolen
- Arbeide med synliggjøring og profilering av Kulturskolen
- Utarbeide en organisasjonsplan for kulturskolen der forholdet til det frivillige organisasjonslivet avklares

1.4 Formannskapetets mandat til utredning

Formannskapet fattet 12. mars 2008 enstemmig vedtak i tråd med innstillingen i sak 147/08:

"Komité for næring og kultur gis i oppdrag å utrede framtidig tilbud og organisering av kulturskolen."

Utredningen skal omfatte:

- en vurdering av organiseringen av kulturskolen der bl.a. forholdet til det frivillige organisasjonslivet avklares
- vurdering av nye tilbud og arbeidsformer
- en vurdering av kulturskolens formål
- tiltak for å redusere ventelister
- vurdere områder for samarbeid med andre kulturskoler i regionen
- andre relevante forhold."

1.5 Fakta om dagens kulturskole

Pr. i dag arbeider 24 lærere i kulturskolen i nesten 10 årsverk. En har prioritert bredde i tilbudet, noe som fører til relativt mange og små stillinger. Ca. 180 er registrerte som personlige elever (dvs. elever som er registrert med navn og adresse i skolens eget elevregister) i de tradisjonelle musikkfagene samt fagene ballett og billedkunst.

Størrelsen på lærerstillingene varierer fra 100% og helt ned til 10%. Svært mange av dem som har deltidsstillinger kombinerer dette med stillinger i grunnskolen og tilsvarende stillinger i nabokommunene.

Når det gjelder formell musikkutdanning for medarbeiderne varierer dette fra ufaglærte og over hele utdanningsspekteret. Felles for dem alle er høy realkompetanse innenfor sine arbeidsfelt. I forhold til grunnskolen går samarbeidet i hovedsak på felles lokaler, felles læremidler, felles instrumenter, felles lærere i kombinerte stillinger og konserter i grunnskolen. På Lovisenberg, Lunden, Ridabu og Ingeberg skoler foregår en del kulturskoleundervisning på dagtid.

Kulturskolen selger tjenester til det frivillige musikklivet. I dag selges totalt 4,7 årsverk til 5 samarbeidende organisasjoner som til sammen har ca. 450 medlemmer (2007). Totalt har altså omlag 630 elever (2007) fra Hamar kommune direkte utbytte av undervisning gitt av skolens lærere. I forhold til andre kulturskoler selges mye: 4,7 årsverk utgjør 52% av Hamar kulturskoles totale undervisningsressurs. Tilsvarende tall for Ringsaker kulturskole og Stange kulturskole er henholdsvis 26% og 22%.

1.6 Nasjonale styringsdokumenter - Lovgrunnlaget

Kulturskolen er hjemlet i Opplæringsloven § 13-6:

- " Alle kommunar skal aleine eller i samarbeid med andre kommunar ha eit musikk- og kultuskoletilbud til barn og unge, organisert i tilknytning til skoleverket og kulturlivet elles".

Videre er det klare føringer i Kunnskapsløftet – skolereform 2006: I denne understrekes det blant annet at

"For å utvikle kulturell kompetanse for deltakelse i et flerkulturelt samfunn, skal opplæringen legge til rette for at elevene får kunnskaper om ulike kulturer og erfaring med et bredt spekter av kulturelle uttrykksformer".

"På vei til mangfold" – Rammeplan for Kulturskolen (Norsk Kulturskoleråd) - uttrykker at "..kulturskolens egenart skal avspeiles primært i tilrettelegging for den enkelte elevs kunstneriske og estetiske utvikling, fraværet av formalisert elevvurdering, og det kontinuerlige fokuset på utfoldelse, formidling og glede."

Strategiplan – Skapende læring: Strategi for kunst og kultur i opplæringen 2007-2010 (Kunnskapsdepartementet) er det nyeste dokumentet og understreker at

"..ved å utvikle kulturskolene til lokale ressursentre vil alle barn få tilgang til kulturskolens aktiviteter".

1.7 Bakgrunn for dagens organisasjonsmodell - vedlegg 1

Det finnes mange modeller for organisering av kulturskoler. Dagens organisasjonsmodell for Hamar Kulturskole er et resultat av hovedsakelig administrative prosesser med et overordnet ønske om å samordne musikkopplæringen i Hamar kommune. Det ble inngått en administrativ avtale mellom daværende leder av Janitsjarskolen og daværende rektor ved musikkskolen i Hamar i 1995.

Det spesielle med denne modellen er at Janitsjarskolen er en integrert del (seksjon) i Kulturskolen, mens for eksempel andre korps i kommunen er samarbeidende organisasjoner.

2 Komitéens tilnærming

Komitéen har ønsket å ha en bred tilnærming til mandatet for å få oversikt og kunnskap om hvordan kulturskoler kan organiseres og hvordan man skal få til en ønsket utvikling ved kulturskolen i kommunen.

Denne utredningen vil derfor inneholde overordnede føringer, men vil bli fulgt opp gjennom handlingsplaner, konkrete tiltaksplaner og virksomhetsplaner med årlige rapporteringer.

Komitéen har hatt utredningen som tema på hvert komitémøte siden april 2008. Sigrid Friis Ruud er saksordfører for utredningen og sammen med leder av komitéen for næring og kultur Tor Inge Martinsen har det vært samarbeidsmøter med administrativ utredningsgruppe bestående av Berit Andersen, kulturkonsulent for allmennkultur, Dag Inge Eide, rektor ved Hamar kulturskole og Anne-Grete Melby, sjef for Opplæring og oppvekst.

Leder av komitéen og saksordfører har hatt møter med representanter fra Kulturskolerådet, med ledelsen ved Elverum kulturskole, som har vært igjennom en tilsvarende utredning tidligere, og deltatt med innledning på rådsmøte i Hedmark kulturskoleråd. Videre er det gjennomført møter med de ansatte i kulturskolen og kulturskolens samarbeidspartnere. Det har også vært avholdt særmøte med representanter for Hamar Janitsjarskole.

En revisjon av utredningen er sendt en rekke instanser og organisasjoner – blant annet Norsk Kulturskoleråd, kulturskolene i Elverum og Stange, samarbeidende organisasjoner, diverse kulturorganisasjoner – for kommentarer og innspill. Disse er bearbeidet og innarbeidet i foreliggende utredning. Innspillene er gjengitt i vedlegg 4.

3 Sammen drag og veien videre

3.1 Oppsummering

Å kunne uttrykke seg er et grunnleggende behov for mennesket. Å kunne uttrykke seg gjennom kunsthøgskolen gir mening for svært mange. Opplæring og opplevelse er bærende elementer i dette, og her ligger kulturskolens oppgave i forhold til den enkelte og samfunnet.

Kulturskolen skal være for alle og bør videreutvikles til ressurscenter for barnehage, skole, fritidskulturliv og Den kulturelle skolesekken i tråd med strategiplanen Skapende læring: Strategiplan for kunst og kultur i opplæringen.

Med bakgrunn i nasjonale og lokale styringsdokumenter er det utarbeidet nye mål for Hamar kulturskole under visjonen "Kultur og mangfold" (evt. en annen visjon).

Det er utarbeidet et nytt organisasjonskart for Hamar kulturskole og samtidig er den organisatoriske tilhørigheten i Hamar kommune vurdert og foreslått endret. Nye tilbud og arbeidsformer blir viktig i kulturskolens fremtidige arbeid. Dette prioriteres fremfor å redusere eksisterende ventelister.

Hamar kulturskole skal være en aktiv samarbeidspartner i det regionale kulturlivet og samtidig ha et blikk for internasjonalt samarbeid.

Hamar kulturskole skal samlokaliseres med andre organisasjoner i det nye kulturhuset. Synliggjøring og profilering av "nye" Hamar kulturskole blir viktig for å få i gang nye tilbud og utvidelse av målgruppen.

3.2 Komitéens samlede forslag til vedtak

- Nye formålsparagrafer for kulturskolen innarbeides fra skoleåret 2009/2010.
- Nytt organisasjonskart implementeres fra 01.01.10 - se vedlegg 2.
 - Hamar kulturskole organiseres i kulturavdelingen.
 - Hamar Janitsjarskole defineres som en samarbeidende organisasjon
 - Medvirkning er et bærende prinsipp i Hamar kommunes organisasjon. Det opprettes et styringsorgan for kulturskolen bestående av 2 representanter for ansatte, fra brukerne, og politikere.
 - Kulturskolen skal ha en ledelse med kapasitet og kompetanse til å realisere utviklingsplanen for nye Hamar kulturskole
- Midler for å styrke kulturskolens rammebudsjett innarbeides i økonomiplanen 2010-2013: 500.00 kroner pr. år. Totalt 2 millioner kroner i økonomiplanperioden.
- Prosjekt for å utvikle nye tilbud i samsvar med utredningen startes opp senest 01.01.2010. For å sikre ivaretagelse av løpende drift parallelt med utviklingsarbeidet bør det vurderes å organisere dette som et prosjekt.
- Dersom Hamar kulturskole ikke tilføres friske midler i økonomiplanperioden, må den konkrete handlingsplanen inneholde prioriterte omfordelinger innenfor nåværende rammebudsjett for å ivareta målsettingene og eventuelt når de skal gjennomføres.

- Staten har fjernet øvre grense for elevavgift. Elevavgiften er nå i 2008 1780,- kroner, men foreslått økt til 1.840 kroner i 2009. Det gis 50% søskenmoderasjon fra og med andre barn. Det settes av XXX antall friplasser. Voksne brukere gis ikke moderasjon eller friplass.
- Hamar kulturskole skal være aktiv i det regionale samarbeidet mellom kulturskolene både når det gjelder lærersamarbeid og faglig innhold. Kulturskolen skal også kunne delta i internasjonalt samarbeid, for eksempel med Hamars vennskapsbyer og andre byer/regioner.
- Hamar kulturskole samlokaliseres med andre aktiviteter i Hamar kulturhus
- Det utarbeides tiltak for synliggjøring av nye Hamar kulturskole.
- Det utarbeides tiltak for å knytte Den kulturelle skolesekken til Hamar kulturskole.
- Vedtakene utdypes og konkretiseres i en handlings- og utviklingsplan for Hamar kulturskole 2010 – 2013 og som rulleres hvert år. Det opprettes en styringsgruppe som får ansvar for å følge opp prosessen med å utvikle "nye" Hamar kulturskole.

4 Kulturskolens visjon og mål

4.1 Visjon for Hamar kulturskole:

Kultur og mangfold – eller andre forslag fra prosjektgruppa som skal opprettes i forbindelse med videreutvikling av kulturskolen

4.2 Overordnet mål: Skape den beste kulturskolen i Innlandet

- Kulturskolen skal bidra til økt kulturell aktivitet og mangfold blant innbyggerne i Hamar og regionen.
- Hamar kulturskole skal være et ressurs- og kompetansesenter for kulturfaglig arbeid i kommunen.
- Skolen skal være pådriver for faglig utvikling og kunstnerisk bredde som skal komme alle innbyggerne i Hamar til gode.

4.3 Kulturskolen formål. Hamar kulturskole skal:

- Legge til rette for samhandling på tvers av kunstfag og være en arena for kunst- og kulturfaglig utvikling for alle aldersgrupper i kommunen
- Gjennom tilpasset opplæring legge til rette for en opplæring som fremmer

nysgjerrighet og begeistring for kunstfagene

- Fange opp nye kulturuttrykk i samfunnet
- Utvikle elevens kunstneriske og skapende evner og fremme deres forståelse og opplevelse av kunst som allmennmenneskelig uttrykksform
- Gi undervisning i den best egnede arbeidsform for kunstarten og målgruppen
- Være synlig og utvikle seg til et kulturelt ressursenter:
 - Aktivt samarbeid med grunnskolen
 - Aktiv bidragsyter til "Den kulturelle skolesekken"
 - Aktiv bidragsyter til kulturlivet i regionen
 - Stimulerer kulturell aktivitet utenfor kulturskolen
 - Ha varierte tilbud som er tilgjengelige for alle grupper i Hamar og bidra til kulturell og sosial integrering

4.4 Forslag til vedtak:

- Nye formålsparagrafer for kulturskolen innarbeides fra skoleåret 2009/2010.

5 Vurdering av organiseringen av kulturskolen

5.1 Forholdet til det frivillige organisasjonslivet

En kulturskole som driver utadrettet virksomhet vil oppleves som en viktig del av lokalmiljøet. Et rikt og aktivt kulturliv hvor så mange som mulig finner sin tilhørighet er med på å utvikle et bedre samfunn.

I flere kommuner, som i Hamar, er mange av aktivitetene organisert av de frivillige organisasjonene, der kommunens oppgave i hovedsak er å bidra med økonomiske tilskudd og kulturfaglig kompetanse for å utvikle aktiviteten i samarbeid. I andre kommuner har kulturskolen selv etablert egne aktiviteter som skoleorkestre, barnekor og storband. Det er viktig at kulturskolen ser utover sin egen virksomhet og bidrar til en helhetlig kulturutvikling i sin hjemkommune. Dette kan skje i samarbeid med korps, teatergrupper, kunstforeninger osv.

Av de ca. 10 årsverkene Hamar kulturskole har avsatt til opplæring, selges 4,7 årsverk til Hamar Janitsjarskole (en integrert seksjon av kulturskolen) og til de samarbeidende organisasjonene Hamar Barne- og Ungdomskor, Hamar og Omegn Ballettskole, Musikalis og Vang skolekorps.

Kulturskolen skal

- søke å være en mest mulig forutsigbar leverandør av kvalitativ kulturfaglig kompetanse tilpasset kulturskolens og organisasjonenes behov og muligheter
- søke å beholde/videreutvikle dagens samarbeidsområder som omfatter læremidler, utstyr og lokaler

5.2 Hamar Janitsjarskole (HJSK)

Blant de frivillige organisasjoner som kjøper tjenester fra Hamar Kulturskole har HJSK vært i en spesiell stilling. Etter en avtale inngått mellom partene i 1995 har HJSK vært innlemmet som en seksjon i Kulturskolen.

HJSKs ansatte daglige leder inngår i staben ved kulturskolen. Samtidig har HJSK eget styre som de facto ivaretar arbeidsgiveransvar og instruksjonsmyndighet i forhold til daglig leder.

HJSK står for om lag 50% av tjenestesalg til frivillige organisasjoner – samlet ca. 1.3 mill. kr. av totalt 2.5 mill. (2008-budsjett). Dette er ca. 25% av kulturskolens samlede budsjett.

Janitsjarskolen har en viktig rolle i Hamars og regionens kulturliv med en omfattende virksomhet som rekrutterer mange barn og unge.

Ved en revisjon av organisasjonsmodellen for kulturskolen er det riktig å se på HJSK fremtidige tilknytning. Det foreslås å sidestille HJSK med andre frivillige organisasjoner som kjøper tjenester av Hamar kulturskole og å nedlegge janitsjarskolen som egen seksjon. Dette skaper en ryddigere organisasjonsform uten sammenblanding mellom kommunal og frivillig organisasjon.

Vi forutsetter at Hamar kommune og HJSK avklarer rammeforutsetninger som sikrer HJSK, i likhet med andre samarbeidspartnere, nødvendig forutsigbarhet i videre drift.

5.3 Hamar kulturskoles plass i organisasjonen

Hamar Musikk-skole og fra 1997 Hamar Kulturskole har vært en virksomhet i Oppvekst og undervisning og fra 2000, etter omorganiseringen av Hamar kommunes organisasjon, i Opplæring og oppvekst.

Rektor ved Kulturskolen rapporterer til grunnskolesjefen. Det er opptil den enkelte kommune å fastsette tilhørighet, og det er helt naturlig å vurdere denne tilhørigheten ved en organisatorisk gjennomgang av kulturskolen.

Det er flere argumenter som tilsier at nåværende organisasjonstilhørighet bør opprettholdes: Kulturskolen er hjemlet i Opplæringsloven og er gjennom kompetansemål i læreplanen og i strategiplanen Skapende læring pålagt et tett samarbeid med grunnskolen. Kulturskolen skal også være en aktiv pådriver og bidragsyter i Den kulturelle skolesekken. Flere av kulturskolens lærere er også tilsatt i grunnskolen i Hamar, og det er ønskelig at dette fortsetter til gjensidig nytte og glede. Det er et fysisk samarbeid mellom grunnskolene/SFO om lokalteter, utstyr og tid. Kulturskolestatistikk skal samordnes med grunnskolens informasjonssystem (GSI).

Flere kommuner har knyttet kulturskolen opp mot kulturavdelingen i kommunene. Kulturavdelingene har et utstrakt kontaktnett med andre "kulturkommuner", institusjoner og organisasjoner og er dyktige på store arrangementer, tildeling av kulturmidler og markedsføring av allmennkultur.

Det er allerede vedtatt at når kulturhuset i Hamar kommune realiseres, skal kulturskolen lokaliseres der. Dermed vil det ligge til rette for kontakt med andre kulturelle bidragsytere og

samarbeidspartnere for å oppnå ønsket synergieffekt.

I motsetning til grunnskolen er kulturskolen et frivillig tilbud, og kan nyte godt av det etablerte samarbeidet med de frivillige innenfor det mangfoldige kulturlivet.

Med nye målsettinger og utvidelse av målgruppen for kulturskolen i Hamar, mener komiteen at organisatorisk tilhørighet med kulturavdelingen kan gi større utviklingsmuligheter for kulturskolen.

Medvirkning er et bærende prinsipp i Hamar kommune. Det finnes i dag ingen etablert kanal eller samarbeidsorgan mellom kulturskolens brukere, ansatte og politikere. Innen grunnskolene i Hamar er det etablert et slikt samarbeidsorgan – driftsstyret. For å sikre oppfølging og utvikling av Hamar kulturskole i samsvar med forslagene i denne utredningen mener komiteen det er nødvendig å etablere et slikt organ sammensatt av ansatte, brukere og politikere. Dette vil gi en bedre forankring av kulturskolen. Organet må ha beslutningsmyndighet vedrørende driften av kulturskolen. Det må utarbeides egne vedtekter for styringsorganet.

Dersom oppfølgingen av denne utredningen blir organisert som et utviklingsprosjekt kan organet i en overgangsfase fungere som styringsgruppe.

5.4 Forslag til vedtak

- Nytt organisasjonskart implementeres fra 01.01.10 - se vedlegg 2.
- Hamar kulturskole organiseres i kulturavdelingen.
- Hamar janitsjarskole defineres som en samarbeidende organisasjon.
- Medvirkning er et bærende prinsipp i Hamar kommunes organisasjon. Det

oprettes et styringsorgan for kulturskolen bestående av 2 representanter for ansatte, 1 fra brukere og 2 politikere.

- Kulturskolen skal ha en ledelse med kapasitet og kompetanse til å realisere utviklingsplanen for nye Hamar kulturskole.

6 Nye tilbud og arbeidsformer

6.1 Dagens virksomhetsprofil

Hamar musikkule endret i 1997 navn til Hamar kulturskole. Som det fremgår av nasjonale styringsdokumenter er det et mål at de kommunale kulturskolene skal gi et tilbud preget av flere ulike kunstuttrykk og mangfold. Selv om landets kulturskoler har noe ulik aktivitetsprofil, er tilbudene i hovedsak preget av variasjon og bredde.

Litt satt på spissen kan vi si at Hamar kulturskole fortsatt i all hovedsak er en musikkule, og at man ikke har lyktes i å etablere tilbud innenfor andre kunst- og kulturformer. Skolen gir i all hovedsak tilbud i instrumentopplæring. Utover dette er det enkelte elever innenfor billedopplæring og gjennom Hamar og omegn ballettskole.

Kulturskolens budsjett (vedlegg 3) avspeiler dette forholdet. Av en samlet ramme på 5,34 mill. kr. er 4,8 direkte aktivitets- og undervisningsrettet. Av dette går 92% til musikkundervisning. Noe under halvparten av musikkundervisningen skjer individuelt, mens resten er gruppebasert gjennom tjenestesalg til frivillige organisasjoner.

Av den samlede aktivitetsrammen går ca. kr. 410.000,- til annet enn musikkundervisning.

Dette er bruttokostnader og antall elever innenfor hvert aktivitetsområde:

Piano	967.000,-	94 elever
Strykere	850.000,-	54 elever
Bildeopplæring	152.000,-	8 elever
Gitar	151.000,-	11 elever
Vokal	108.000,-	10 elever
Saksofon	21.000,-	1 elev
Tverrfløyte	19.000,-	2 elever

Kostnader for tjenester solgt til frivillige organisasjoner:

Hamar Janitsjarskole	1.280.000,-
Vang skolekorps	634.000,-
Hamar og omegn ballettskole	258.000,-
Musikalis	106.000,-
Stange kulturskole	83.000,-

6.2 Ventelister

Hamar kommunestyre behandlet 20. juni 2007 Strategisk kulturplan for Hamar. I vedtaket het det, under pkt. 3.2 om kulturskolen, at *"..Vi vil....redusere ventelistene i kulturskolen"*. Dette punktet er også nedfelt i mandatet for foreliggende utredning. I mandatet står det blant annet at *"..Utredningen skal omfatte ...tiltak for å redusere ventelistene"*.

På grunn av begrenset kapasitet har det over tid bygget seg opp ventelister ved Hamar kulturskole. Dett er elever som ønsker undervisning innenfor de tradisjonelle instrumentaltilbudene. Pr. august 2008 sto 178 personer på venteliste for Hamar kulturskole innen fagene piano (107 pers.), gitar (47), strykere (11), vokal (9), tverrfløyte (4). Kostnadene ved å fjerne ventelistene innenfor de tradisjonelle instrumentaltilbudene er anslått til ca. 1,5 mill. kroner.

6.3 Andre aktører i Hamar med kulturtilbud til barn og unge

Også andre aktører organiserer kulturtilbud til barn og unge i Hamar. Dette gjelder frivillige organisasjoner, lag, foreninger, ildsjeler og virksomheter, for eksempel Gustavas Kulturfabrikk (varierte

aktiviteter), Turnekompaniet (drama), Vang teaterlag (drama), Hamar Tetaterlag (drama), Levende lys (kor). Kunstbanken, Domkirkeodden og Musikerordningen er eksempler på en annen kategori aktører. Disse aktørene bidrar til variasjon og mangfold i tilbudene. Enkelte av dem mottar kommunal kulturstøtte.

Det er viktig å ivareta sammenhengen og samspillet mellom en kommunal kulturskole og andre aktører. Dette må gjelde samordning av ressurser og tilbud. Målet må være at tilbudene samlet dekker et bredt felt, at man unngår dubblering av tilbud og at man lykkes i å rekruttere flere av innbyggerne til aktiv kulturdeltakelse.

6.4 Fra musikkskole til kulturskole

Komiteen er av den mening at det trengs klare føringer for å sikre at dagens kulturskole utvikler seg i retning av det som er intensjonene: Et bredt og variert tilbud som favner mange kunst- og kulturformer. Som tidligere påpekt har Hamar kulturskole i dag et sterkt preg av tradisjonell musikkskole med vekt på instrumentalopplæring individuelt og i grupper. Aktiviteten avspeiler ikke den navneendring som fant sted i 1997.

Etter vår vurdering er det en hovedutfordring å få etablert, innenfor rammen av Hamar kulturskole, et bredere tilbud med et større innslag av andre uttrykksformer enn musikk. Det ligger ikke innenfor komiteens mandat konkret å foreslå slike tilbud. Vi forutsetter at dette vil bli fulgt opp av kommunens administrasjon etter at utredningen er behandlet politisk. Vi vil imidlertid peke på at det kan være hensiktsmessig å gi tilbud på områder der Hamar har spesielle forutsetninger, for eksempel skrivestue, dataanimasjon og foto.

Kulturskolen må også ha en arbeidsform som gjør at den raskt evner å gi aktivitetstilbud innenfor nye aktivitets- og kulturuttrykk.

Komiteen er av den oppfatning at ventelisteproblematikken må vurderes i forhold til det vi her har beskrevet som hovedutfordringer tilknyttet videre utvikling av Hamar kulturskole. I samsvar med dette anbefaler vi sterkt at friske midler i all hovedsak må benyttes til å utvikle og drifte nye tilbud utenfor musikkfagene. Mer ressurser til musikkfagene må i hovedsak sikres gjennom endrede arbeidsformer på dette området.

6.5 Forslag til vedtak

- Midler for å styrke kulturskolens rammebudsjett innarbeides i økonomiplanen 2010-2013: 500.00 kroner pr. år. Totalt 2 millioner kroner i økonomiplanperioden.
- Prosjekt for å utvikle nye tilbud i samsvar med utredningen startes opp senest 01.01.2010. For å sikre ivaretagelse av løpende drift parallelt med utviklingsarbeidet bør det vurderes å organisere dette som et prosjekt.
- Dersom Hamar kulturskole ikke tilføres friske midler i økonomiplanperioden, må den konkrete handlingsplanen inneholde prioriterte omfordelinger innenfor nåværende rammebudsjettet for å ivareta målsettingene og eventuelt når de skal gjennomføres.
- Staten har fjernet øvre grense for elevavgift. Elevavgiften er nå i 2008 1780,- kroner, men foreslått økt til 1.840 kroner i 2009. Det gis 50% søskenmoderasjon fra og med andre barn. Det settes av XXX antall friplasser. Voksne brukere gis ikke moderasjon eller friplass.

7 Samarbeid med andre kulturskoler i regionen

Et velfungerende interkommunalt samarbeid vil ofte være et godt virkemiddel for kulturskolene til å skaffe seg ønsket kulturfaglig kompetanse. Sammen vil man kunne skape større og mer attraktive stillinger. En nødvendig forutsetning for suksess er at samarbeidet baseres på langsiktighet og gjensidighet, dvs. at partene er villig til å inngå i varige forpliktende relasjoner og at man fortløpende opplever fornuftig forhold mellom innsats og utbytte.

Hamar kulturskole samarbeider med nabokommuner på en rekke områder. Det er både forpliktende samarbeid basert på formelle avtaler om kjøp og salg av pedagogiske tjenester, og mer uforpliktende arenaer hvor utvikling og utveksling av kunnskap og erfaringer på forskjellige områder er formålet.

7.1 Samarbeid med kulturskolene i regionen inkl. Elverum kommune om

- Prosjekter
- Lærerkrefter (stillingsstørrelse)
- Nettverk både på ledernivå og lærernivå
- Kurs – for eksempel teorikurs for elever som ønsker å begynne på Stange videregående skole (musikk og dans)

7.2 Internasjonalt samarbeid

- Prosjekter
- Nettverk
- Besøk

7.3 Forslag til vedtak

- Hamar kulturskole skal være aktiv i det regionale samarbeidet mellom kulturskolene både når det gjelder lærersamarbeid og faglig innhold. Kulturskolen skal også kunne delta i internasjonalt samarbeid, for eksempel med Hamars vennskapsbyer og andre byer/regioner.

8 Andre relevante forhold

8.1 Synliggjøring - Hvordan profilere kulturskolen?

Kulturskolens visjon og profil må synliggjøres og vise at den er pådriver for faglig utvikling og kunstnerisk bredde som kommer alle innbyggerne til gode. Gjennom dette arbeidet må Kulturskolen tilby samarbeidsprosjekter, kompetansebygging, konserter og/eller arrangementer som gir spennende utfordringer på alle nivåer. Det er også viktig at Kulturskolen er en synlig aktør gjennom åpne arrangementer.

Kulturskolen bør få utarbeidet sin egen *profil og logo* som benyttes ved annonsering av informasjon og aktiviteter. Dette vil bidra til identitet og fellesskap og synliggjøre kommunens rolle i en vrimmel av andre aktører. Det bør utarbeides eget informasjonsmateriell som viser hvilke tjenester kulturskolen tilbyr.

Gjennom egen attraktiv nettside er det viktig å profilere Kulturskolen i Hamar slik at den når ut over kommunens grense. På nettsiden skal du blant annet kunne finne informasjon og aktuelle linker til Den kulturelle skolesekken nasjonalt, kulturskolens strategiplan, pedagogiske plattform, serviceerklæring og informasjon om aktiviteter, arrangementer, oversikt over lærere, skoleåret.

8.2 Fysiske rammer; innhold og samarbeid

Ved å samlokalisere Kulturskolen med andre kulturaktører, som planlagt i kulturhuset, gir dette større muligheter for synergieffekter. Ved en samlokalisering vil Kulturskolen være mer attraktiv som arbeidsplass, og trekke til seg kulturkrefter

med bred erfaring og kompetanse som vil kunne bidra til idéutvikling også innenfor for eksempel festivaler, arrangementer i byen og tiltak i samarbeid med det frivillige kulturlivet. Ved lokalisering i et framtidig kulturhus vil det være viktig å samkjøre ressurser for å utnytte og utvikle sterke "lokomotiv". Det er viktig at prosesser knyttes sammen og at de ikke spriker i strategi og utvikling.

Gjennom lokalisering i tidsmessige nye lokaler tilpasset kulturaktiviteter oppnår både elever, lærere og foresatte kvalitet på tilbudet, og de vil oppleve at sosiale relasjoner knyttes til et fellesskap. Kulturskolen blir ikke bare et læringssted med 1→1 undervisning, men også en sosial arena du utvikler deg gjennom.

Innhold og samarbeid kan være knyttet til både organisering, samlokalisering og omorganisering av andre tiltak som Den kulturelle skolesekken, Den kulturelle spaserstokken, Ungdommens Kultur Mønstring (UKM), ferieklubben o.a. Tilbudet til barn og unge i det planlagte nye Ungdomshuset vil kunne dra nytte av samarbeidsprosjekter, musikkopplæring innenfor rytmisk musikk i tillegg til lys/lydteknikk og arrangementsgjennomføring. Det vil også være aktuelt å utvikle samarbeid med Hamar kino og ulike mediebedrifter. I samarbeid med Hamar bibliotek vil det kunne utvikles kreative skriveverksteder, Nordisk vennskapsbysamarbeid og samarbeid med Rolf Jacobsen-festivalen.

8.3 Inkludering; en kulturskole for alle/nivå

Kulturskolen leverer tjenester i dag innenfor ulike undervisningstilbud – mest

musikk i aldersgruppen 6-18 år. I dagens samfunn er det naturlig å se for seg Kulturskolen innenfor begrepet "livslang læring" og at den innbefatter tilbud til mennesker fra 0-100 år. Målsettingen må være å bidra til naturlig inkludering av barn og unge via musikk, dans og alle slags kunstneriske uttrykk på en felles arena, og som også vekker interesse for andres kultur der inkludering går begge veier. Hamar Kommune har i dag lite tilbud som inkludere det flerkulturelle og som viser Hamar som internasjonal kommune. I vedtatt Kulturmelding for Hamar kommune er ett av målene kultur for og av alle. Alle skal kunne delta i Hamars aktive kulturliv uavhengig av etnisk bakgrunn eller funksjonsnivå.

8.4 Den kulturelle skolesekken; en ressurs for kulturskolen?

Flere kommuner, både nasjonalt og her i regionen har ulike modeller for hvordan Den kulturelle skolesekken er organisert. Den har imidlertid sterke styringsverktøy fra staten med målsetting om å utvikle

profesjonelt kunst- og kulturtilbud som skal bidra til at Norge blir en ledende kulturnasjon som legger vekt på kunst og kultur i alle deler av samfunnslivet. I Hamar styres tiltakene slik at elevene selv skal være aktive i skapende prosesser i samarbeid med profesjonelle utøvere innen ulike kunstuttrykk. Det er innledet nært og godt samarbeid med ulike lokale og regionale profesjonelle kulturaktører som bidrar til å gi barn og unge lokal kunnskap og identitet. Dette samarbeidet kan utvikles slik at kompetansen nyttes i arbeidet for å utvikle kulturskolen til et kulturpedagogisk ressurscenter for innlandshovedstaden.

8.5 Forslag til vedtak:

- Hamar kulturskole samlokaliseres med andre aktiviteter i Hamar kulturhus
- Det utarbeides tiltak for synliggjøring av nye Hamar kulturskole.
- Det utarbeides tiltak for å knytte Den kulturelle skolesekken til Hamar kulturskole.

9 Oppfølging av utredningen

Denne utredningen legger opp til en utvikling og omforming av Hamar kulturskole når det gjelder organisering og innhold. Denne endringsprosessen vil være utfordrende og arbeidskrevende. Skal forslagene i utredningen og vedtakene bli virkeliggjort forutsetter det at kulturskolen blir tilført nødvendig kompetanse og ressurser for å gjennomføre disse endringene. Dette vil måtte skje parallelt med ordinær drift av eksisterende tilbud. Etter komiteens vurdering vil det være mest hensiktsmessig å organisere utviklingsarbeidet som eget prosjekt.

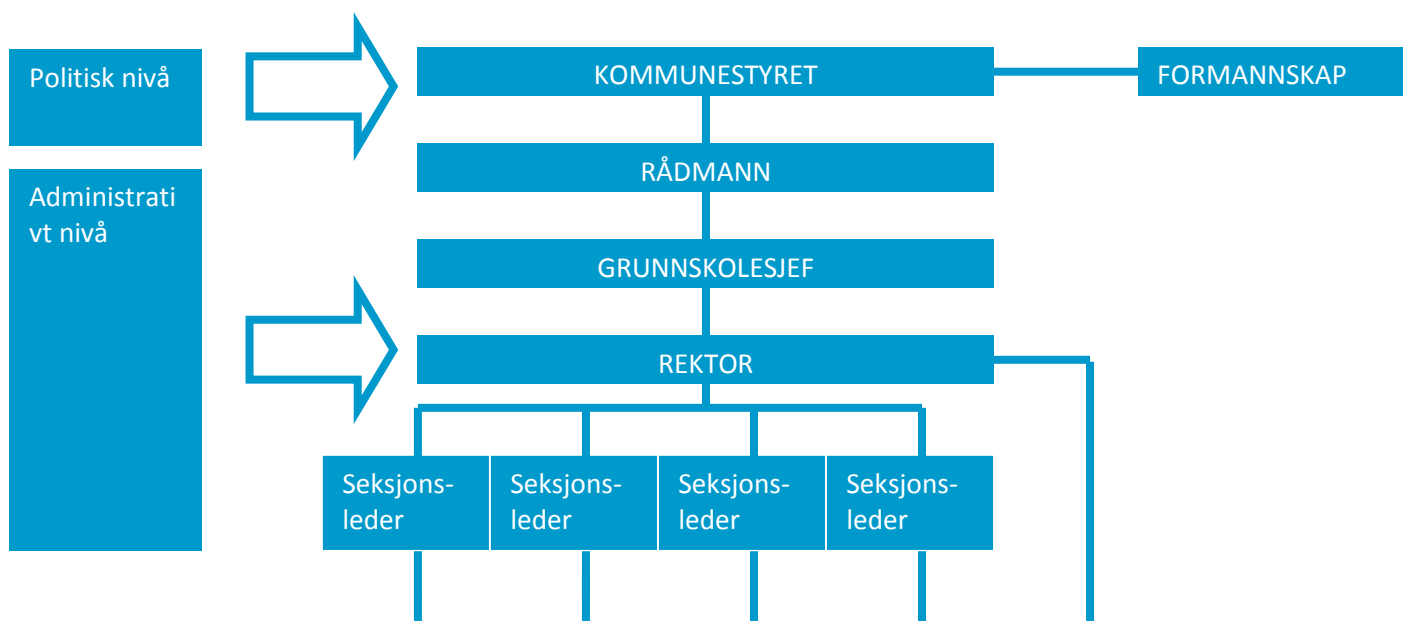
I kjølvannet av utredningen vil det være nødvendig å utarbeide en mer detaljert handlings- og tiltaksplan som blant annet må omfatte

- nye tilbud og arbeidsformer
- profilering og synliggjøring
- regionalt samarbeid
- vedtekter m.v. for nytt styringsorgan

Eksisterende avtaler, blant annet i forhold til samarbeidende organisasjoner og medarbeidere, revideres ved behov i samsvar med de vedtak som er gjort i forbindelse med denne utredningen.

Vedlegg 1:

DAGENS ORGANISASJONSKART



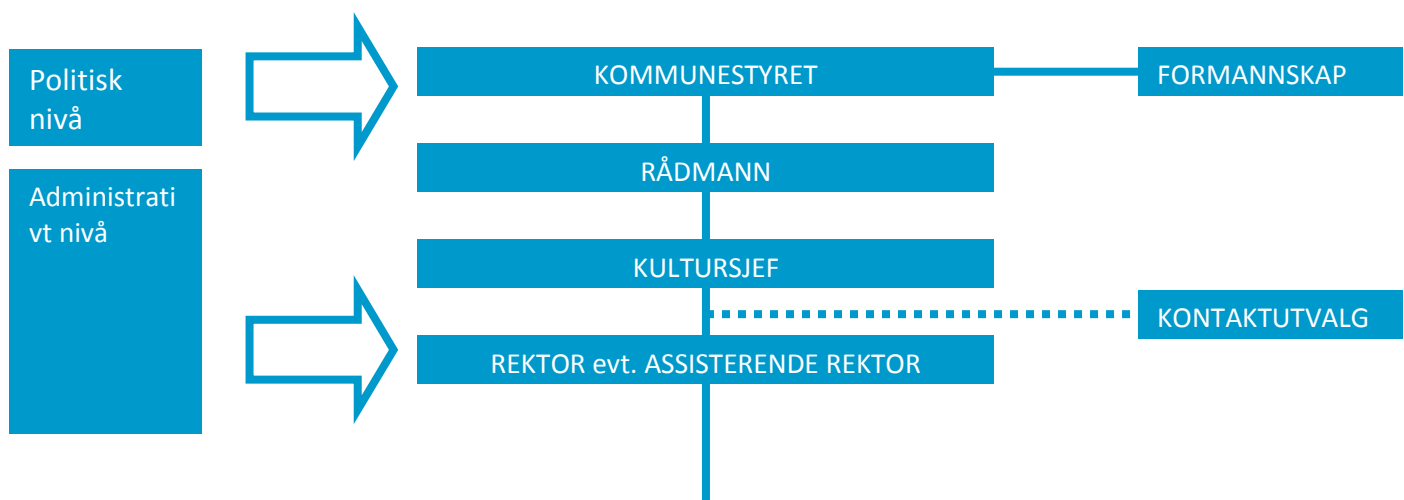
Klasse	Grunnskolen	Hamar Janitsjarskole	Strykere	Vokal	Piano	Annet	Samarbeidende Organisasjoner
- 1							
1	Almen musikk/kultur opplæring	Opplæring i grupper på blåse-instrument og slagverk	Individuell opplæring på fiolin, cello, bratsj og kontrabass	Individuell opplæring i sang	Individuell opplæring i klassisk- og jazzpiano	Bildeopp-læring – 3 grupper á 10 elever	HEBU (Hedemarken barne- og ungdoms orkester)
2							
3							
4							
5							
6							
7							
8							
9							
10							
vgs 1		4 barne- og ungdomskorps	3 orkestre i samarbeid med Stange kulturskole HEBU			Individuell opplæring i akustisk gitar, fløyte, klarinett og saksofon	Musikalis
vgs 2						Tilbud til elever med funksjons-hemming	Vang skolekorps
vgs 3							Hamar Barne- og ungdomskor (3 kor)
							Stange kulturskole



Kulturorganisasjoner for voksne/videreutdanning/høyere utdanning (folkehøgskoler, konservatorier, høgskoler)

Vedlegg 2:

ORGANISASJONSKART



Klasse	Barnehage	Opplæring på/ i for eksempel		Samarbeidende Organisasjoner
- 1				Hamar Janitsjarskole
0				HEBU (Hedemarken barne- og ungdoms orkester)
1	Grunnskolen	fiolin	litteratur	Hamar og omegn ballettskole
2		cello	låtskriving	Musikalis
3	Kulturelt ressurscenter	bratsj	video og film	Vang skolekorps
4		kontrabass	foto og media	Hamar Barne- og ungdomskor (3 kor)
5	Den kulturelle skolesekken	sang	musikk og data	Stange kulturskole + flere
6		klassisk piano	skulptur	
7		jazzpiano	bilde	
8		gitar	brukskunst	
9		fløyte	husflid	
10		klarinet	nysirkus	
vgs 1		saksofon	skulptur	
vgs 2		messing	akrobatikk	
vgs 3		andre instrumenter	dans	



Kulturorganisasjoner for voksne/videreutdanning/høyere utdanning (folkehøgskoler, konservatorier, høyskoler)

Vedlegg 3:

OVERSIKT OVER KULTURSKOLENS AKTIVITETER - 2008

Kulturskolens og kommunens samlede bidrag fordelt på aktivitet 2008

<u>Kjerneaktivitet kulturskolen</u>	<u>Utgift</u>	<u>Inntekt</u>	<u>Kulturskolens bidrag</u>	<u>Kultur- midler</u>	<u>Kommunens bidrag</u>
Administrasjon	kr 536 931	kr 0	kr 536 931	kr 0	kr 536 931
Bildeopplæring	kr 151 667	kr 17 250	kr 134 417	kr 0	kr 134 417
Gitar	kr 151 189	kr 18 855	kr 132 334	kr 0	kr 132 334
Piano	kr 965 813	kr 116 162	kr 849 651	kr 0	kr 849 651
Saksofon	kr 20 633	kr 1 554	kr 19 079	kr 0	kr 19 079
Strykere	kr 849 920	kr 86 325	kr 763 595	kr 0	kr 763 595
Tverrfløyte	kr 19 294	kr 3 108	kr 16 186	kr 0	kr 16 186
Vokal	kr 108 135	kr 15 721	kr 92 414	kr 0	kr 92 414
Sum kjerneaktivitet	kr 2 803 582	kr 258 975	kr 2 544 607	kr 0	kr 2 544 607

<u>Tjenestesalg frivillige org.</u>	<u>Utgift</u>	<u>Inntekt</u>	<u>Kulturskolens bidrag</u>	<u>Kultur- midler</u>	<u>Kommunens bidrag</u>
Hamar Barne- og Ungdomskor	kr 183 134	kr 45 828	kr 137 306	Ikke søkt	kr 137 306
Hamar Janitsjarskole	kr 1 279 642	kr 305 520	kr 974 122	kr 181 248	kr 1 155 370
Hamar og Omegn Ballettskole	kr 258 071	kr 80 912	kr 177 159	Ikke søkt	kr 177 159
Musikalis	kr 106 220	kr 25 460	kr 80 760	kr 0	kr 80 760
Stange kulturskole	kr 83 052	kr 82 249	kr 803	kr 0	kr 803
Vang skolekorps	kr 633 987	kr 168 036	kr 465 951	kr 75 694	kr 541 645
Sum salg av tjenester	kr 2 544 106	kr 708 005	kr 1 836 101	kr 256 942	kr 2 093 043
Samlet sum	kr 5 347 688	kr 966 980	kr 4 380 708	kr 256 942	kr 4 637 650